

บทที่ ๑

บทนำ

สถานการณ์สาธารณสุขภัยหรือภัยพิบัติทางธรรมชาติในปัจจุบัน พบว่า ภัยพิบัติทางธรรมชาติที่เกิดขึ้นมีความถี่และความรุนแรงเพิ่มมากขึ้น ทั้งอุทกภัย ดินโคลนถล่ม แผ่นดินไหว พายุฤดูร้อน เป็นต้น โดยมีปัจจัยหลักมาจากการกระทำของมนุษย์ เช่น การตัดไม้ การใช้ทรัพยากรธรรมชาติอย่างฟุ่มเฟือย การขยายตัวของภาคอุตสาหกรรม ล้วนเป็นสาเหตุที่ทำให้โลกมีการเปลี่ยนแปลงจนเข้าสู่ภาวะโลกร้อนที่รุนแรงและรวดเร็วขึ้น การเปลี่ยนแปลงของอุณหภูมิโลกมีผลต่อระบบนิเวศ เช่น น้ำแข็งขั้วโลกละลายเพิ่มขึ้น สภาพอากาศแปรปรวน ร้อนจัด และอากาศที่หนาวจัด ทำให้มีหิมะปกคลุมมาก เหมือนที่กำลังเกิดขึ้นในทวีปยุโรป หรือเมื่อเกิดฝนตกในปริมาณมากเป็นเวลานานส่งผลให้เกิดน้ำท่วมหนัก และแผ่นดินถล่มดังที่เกิดขึ้นกับจังหวัดทางภาคใต้ของประเทศไทย

กอบกับพระราชบัญญัติป้องกันและบรรเทาสาธารณภัย พ.ศ. ๒๕๕๐ กำหนดให้องค์กรปกครองส่วนท้องถิ่นแห่งพื้นที่ คือ องค์การบริหารส่วนตำบล เทศบาล เมืองพัทยา และองค์กรปกครองส่วนท้องถิ่นอื่นที่มีกฎหมายจัดตั้ง มีหน้าที่ป้องกันและบรรเทาสาธารณภัยในเขตท้องถิ่นของตน โดยมีผู้บริหารท้องถิ่นขององค์กรปกครองส่วนท้องถิ่นแห่งพื้นที่นั้นเป็นผู้รับผิดชอบในฐานะผู้อำนวยการท้องถิ่นและมีหน้าที่ช่วยเหลือผู้อำนวยการจังหวัดและผู้อำนวยการอำเภอตามที่ได้รับมอบหมาย โดยมีปลัดองค์กรปกครองส่วนท้องถิ่นขององค์กรปกครองส่วนท้องถิ่นแห่งพื้นที่นั้น (ปลัดองค์การบริหารส่วนตำบล ปลัดเทศบาล ปลัดเมืองพัทยา) เป็นผู้ช่วยผู้อำนวยการท้องถิ่น รับผิดชอบและปฏิบัติหน้าที่ในการป้องกันและบรรเทาสาธารณภัยในเขตท้องถิ่นของตน และมีหน้าที่ช่วยเหลือผู้อำนวยการท้องถิ่นตามที่ได้รับมอบหมาย (มาตรา ๒๐)

วัตถุประสงค์

องค์การบริหารส่วนตำบลกาบอเกาะ จัดทำแผนปฏิบัติการในการป้องกันและบรรเทาสาธารณภัย โดยมีวัตถุประสงค์ ดังนี้

- ๑.๑ เพื่อสร้างเสริมความรู้ ความเข้าใจ และความตระหนักเกี่ยวกับสาธารณสุขให้แก่ประชาชนและชุมชน
- ๑.๒ เพื่อให้ประชาชนและชุมชนเข้ามามีส่วนร่วมในการจัดทำแผนฯ อันจะนำไปสู่การเตรียมความพร้อมและการสร้างความเชื่อมั่นในการป้องกันและบรรเทาสาธารณภัย
- ๑.๓ เพื่อพัฒนาขีดความสามารถในการให้บริการด้านการป้องกันและบรรเทาสาธารณภัยได้อย่างมีประสิทธิภาพ สามารถลดความสูญเสียที่เกิดจากภัยพิบัติให้เหลือน้อยที่สุด
- ๑.๔ เพื่อให้ประชาชนที่ประสบภัยได้รับการช่วยเหลือฟื้นฟูอย่างทั่วถึงและทันเวลา
- ๑.๕ เพื่อบูรณาการระบบการสั่งการที่มีเอกภาพในการป้องกันและบรรเทาสาธารณภัย
- ๑.๖ เพื่อสร้างระบบบริหารจัดการสาธารณสุขที่ดี และสอดคล้องกับวัฏจักรการเกิดภัย

บทที่ ๒

ข้อมูลพื้นฐานขององค์การบริหารส่วนตำบลกาญูบเกาะ

๒.๑ ลักษณะทางภูมิศาสตร์

๒.๑.๑ ที่ตั้งและขนาด

ตำบลกาญูบเกาะ เป็นตำบลหนึ่งใน ๑๖ ตำบลของอำเภอรามัน จังหวัดยะลา ห่างจากที่ว่าการอำเภอรามันไปทางทิศตะวันตก ประมาณ ๒ กิโลเมตร ถนนสายทางหลวงหมายเลข ๔๐๖๐ มีพื้นที่ทั้งหมดประมาณ ๑๘.๑๖ ตารางกิโลเมตร หรือประมาณ ๑๑,๓๕๐ ไร่

๒.๑.๒ อาณาเขตติดต่อ

ทิศเหนือ	ติดต่อกับ	ตำบลกอตือรี๊ะ อำเภอรามัน
ทิศใต้	ติดต่อกับ	ตำบลบาลอ ตำบลตะโล๊ะหะลอ อำเภอรามัน
ทิศตะวันออก	ติดต่อกับ	ตำบลอาซ่อง อำเภอรามัน
ทิศตะวันตก	ติดต่อกับ	ตำบลกาลูปัง ตำบลยะดี๊ะ อำเภอรามัน

๒.๑.๓ ลักษณะภูมิประเทศและภูมิอากาศ

สภาพพื้นที่ตำบลกาญูบเกาะ ส่วนใหญ่เป็นพื้นที่ราบ และที่ราบลุ่ม เฉลี่ยเป็นพื้นที่ราบประมาณร้อยละ ๗๐ ของพื้นที่ทั้งตำบล ซึ่งเหมาะต่อการเกษตรประเภทสวนยางพารา และสวนผลไม้ ส่วนพื้นที่ที่เป็น ที่ราบลุ่มประมาณร้อยละ ๓๐ เหมาะแก่การทำนาข้าว นอกนั้นเป็นพื้นที่ดอนมีภูเขาเตี้ยๆ รวมพื้นที่ทั้งตำบลประมาณ ๑๘.๑๖ ตารางกิโลเมตร หรือประมาณ ๑๑,๓๕๐ ไร่ มีแหล่งน้ำธรรมชาติ ประเภทคลอง ลำห้วย บึง กระจายอยู่ทั่วไปในพื้นที่ตำบล และมีแหล่งน้ำที่สำคัญ คือ น้ำตกบือยอง ในหมู่ที่ ๓

สภาพภูมิอากาศร้อนและฤดูฝน ฝนตกเกือบตลอดปี ฤดูฝนประมาณช่วงเดือนพฤษภาคม – มกราคม ส่วนฤดูร้อนประมาณช่วงเดือนกุมภาพันธ์ – เดือนเมษายน

๒.๑.๔ เขตการปกครอง

ตำบลกาญูบเกาะ แบ่งการปกครองออกเป็น ๖ หมู่บ้าน คือ

หมู่ที่ ๑	ชื่อบ้านรามัน
หมู่ที่ ๒	ชื่อบ้านตอแล
หมู่ที่ ๓	ชื่อบ้านบือยอง
หมู่ที่ ๔	ชื่อบ้านพอแม็ง
หมู่ที่ ๕	ชื่อบ้านบาลาสมีแล
หมู่ที่ ๖	ชื่อบ้านตลาดล่าง

จำนวนหมู่บ้านในเขต อบต. เต็มทั้งหมู่บ้าน มี ๓ หมู่บ้าน ได้แก่ หมู่ที่ ๓,๔,๕

จำนวนหมู่บ้านในเขต อบต. บางส่วน มี ๑ หมู่บ้าน ได้แก่ หมู่ที่ ๒

จำนวนหมู่บ้านในหมู่ที่ ๑,๖ และหมู่ ๒ บางส่วน เป็นพื้นที่ในเขตเทศบาลตำบลเมืองรามันท์

๒.๒ ประชากร

จำนวนประชากรและความหนาแน่นประชากร จากข้อมูลของสำนักทะเบียนราษฎรของอำเภอรามัน เมื่อวันที่ ๓๑ เดือน มีนาคม พ.ศ.๒๕๕๕ พบว่าองค์การบริหารส่วนตำบลกายูบอเกาะ มีจำนวนประชากรทั้งสิ้น ๓,๖๕๑ คน จำแนกเป็นชาย ๑,๗๔๐ คน หญิง ๑,๙๑๑ คน มีความหนาแน่นเฉลี่ย ๒๐๑.๐๔ คนต่อตารางกิโลเมตร และมีจำนวนครัวเรือนทั้งสิ้น ๗๘๓ ครัวเรือน ซึ่งจะดูได้จากตารางเปรียบเทียบและแผนภูมิ

หมู่ที่	หมู่บ้าน	ปี ๒๕๕๔				ปี ๒๕๕๕			
		ครัวเรือน	ชาย	หญิง	รวม	ครัวเรือน	ชาย	หญิง	รวม
๒	บ้านต่อแล	๘๑	๑๘๗	๒๑๔	๔๐๑	๘๓	๑๘๒	๒๒๗	๔๑๑
๓	บ้านปือยอง	๒๗๖	๕๙๔	๖๙๒	๑,๒๘๖	๒๘๘	๖๐๙	๖๘๕	๑,๒๙๔
๔	บ้านพอแม็ง	๒๕๒	๖๑๖	๖๔๐	๑,๒๕๖	๒๕๗	๖๒๔	๖๕๓	๑,๒๗๗
๕	บ้านบาลาสมิแล	๑๔๙	๓๑๓	๓๓๙	๖๕๒	๑๕๕	๓๑๕	๓๔๖	๖๖๑
รวม		๗๕๘	๑,๗๑๐	๑,๘๘๕	๓,๕๙๕	๗๘๓	๑,๗๔๐	๑,๙๑๑	๓,๖๕๑

* จำนวนประชากร จะเห็นได้ว่าจำนวนประชากรขององค์การบริหารส่วนตำบลกายูบอเกาะ มีอัตราเปลี่ยนแปลง ดังนี้

- จำนวนชาย ปี ๒๕๕๕ เพิ่มขึ้น จาก ปี ๒๕๕๔ จำนวน ๓๐ คน
- จำนวนหญิง ปี ๒๕๕๕ เพิ่มขึ้น จาก ปี ๒๕๕๔ จำนวน ๒๖ คน

ซึ่งการเปลี่ยนแปลงของจำนวนประชากรนั้นขึ้นอยู่กับปัจจัยหลายอย่าง เช่น การเกิด การตาย การย้ายถิ่นฐานของประชากรภายในองค์กรปกครองส่วนท้องถิ่น

๒.๓ ลักษณะการประกอบอาชีพ

ประชากรในเขตพื้นที่องค์การบริหารส่วนตำบลกายูบอเกาะ ส่วนใหญ่มีการประกอบอาชีพเพียงอย่างเดียว ได้แก่ การเกษตรกรรม ประมาณร้อยละ ๗๕ รองลงมาได้แก่อาชีพรับจ้างและเกษตรกรรม ประมาณร้อยละ ๑๗ และค้าขาย รับราชการ ประมาณร้อยละ ๘

รายได้เฉลี่ยต่อคน / ปี แยกตามหมู่บ้านดังนี้

หมู่ที่ ๒	มีรายได้เฉลี่ย	๒๙,๐๗๕	บาท
หมู่ที่ ๓	มีรายได้เฉลี่ย	๒๗,๗๘๒	บาท
หมู่ที่ ๔	มีรายได้เฉลี่ย	๓๕,๕๐๑	บาท
หมู่ที่ ๕	มีรายได้เฉลี่ย	๒๖,๑๘๐	บาท
รายได้เฉลี่ยทั้งตำบล		๒๙,๗๖๓	บาท

๒.๔ สถิติการเกิดสาธารณภัยขององค์การบริหารส่วนตำบลกาญูบอเกาะ

(๑) อุทกภัย/โคลนถล่ม

วัน เดือน ปี ที่เกิดภัย	สาเหตุการเกิด ภัย	พื้นที่ประสบภัย (หมู่บ้าน/ชุมชน)	จำนวนครัวเรือน ที่ประสบภัย (ครัวเรือน)	เสียชีวิต (คน)	บาดเจ็บ (คน)	มูลค่าความ เสียหาย (บาท)
๑๖/๑๒/๒๕๕๐	ฝนตกหนัก/ น้ำท่วม	หมู่ที่ ๔	๑๐๕	-	-	๒๐,๕๐๐
๑๐/๑๑/๒๕๕๒	ฝนตกหนัก/ น้ำท่วม	หมู่ที่ ๒ - ๕	๘๐๐	-	-	๑๘๐,๐๐๐
๗/๑/๒๕๕๒	ฝนตกหนัก/ น้ำท่วม	หมู่ที่ ๒ - ๕	๘๕๐	-	-	๒๐๔,๐๐๐

(ที่มา : อบต.กาญูบอเกาะ ข้อมูล ณ วันที่ ๖ เดือน สิงหาคม พ.ศ.๒๕๕๕)

(๒) วาตภัย

วัน เดือน ปี ที่เกิดภัย	สาเหตุการเกิด ภัย	พื้นที่ประสบภัย (หมู่บ้าน/ชุมชน)	จำนวนบ้านเรือน เสียหายทั้งหมด (หลัง)	จำนวนบ้านเรือน เสียหายบางส่วน (หลัง)	มูลค่าความ เสียหาย (บาท)
๑๔/๘/๒๕๕๒	พายุ/ลมแรง	หมู่ที่ ๓	-	๑	๕๐,๐๐๐
๒๗/๓/๒๕๕๔	พายุ/ลมแรง	หมู่ที่ ๓ - ๕	-	๓	๑๐,๐๐๐
๙/๙/๒๕๕๔	พายุ/ลมแรง	หมู่ที่ ๒	-	๑	๓,๐๐๐

(ที่มา : อบต.กาญูบอเกาะ ข้อมูล ณ วันที่ ๖ เดือน สิงหาคม พ.ศ.๒๕๕๕)

(๓) ภัยแล้ง

วัน เดือน ปี ที่เกิดภัย	สาเหตุการ เกิดภัย	พื้นที่ประสบภัย (หมู่บ้าน/ชุมชน)	จำนวนครัวเรือน ที่ประสบภัย (ครัวเรือน)	พื้นที่การเกษตร เสียหาย (ไร่)	จำนวนสัตว์ ที่รับผลกระทบ (ตัว)	มูลค่า ความเสียหาย (บาท)
๑๐/๓/๒๕๕๓	ฤดูแล้ง/ขาด แคลนน้ำ	หมู่ที่ ๒ - ๕	๕๐	-	-	๑๕๐,๐๐๐

(ที่มา : อบต.กาญูบอเกาะ ข้อมูล ณ วันที่ ๖ เดือน สิงหาคม พ.ศ.๒๕๕๕)

(๔) อัคคีภัย

วัน เดือน ปี ที่เกิดภัย	สาเหตุ การเกิด ภัย	พื้นที่ประสบภัย (หมู่บ้าน/ชุมชน)	จำนวนครัวเรือน ที่ประสบภัย (ครัวเรือน)	เสียชีวิต (คน)	บาดเจ็บ (คน)	มูลค่า ความเสียหาย (บาท)
๑๑/๑๑/๒๕๕๓	ไฟไหม้ บ้าน	หมู่ที่ ๕	๑	-	-	๒๐,๐๐๐

(ที่มา : อบต.กาญูบอเกาะ ข้อมูล ณ วันที่ ๖ เดือน สิงหาคม พ.ศ.๒๕๕๕)

๒.๕ ข้อมูลความเสี่ยงภัย

(๑) พื้นที่เสี่ยงภัย

หมู่ที่	หมู่บ้าน/ชุมชน	ลักษณะทางกายภาพ	ประเภทภัยที่เกิดขึ้น บ่อยครั้ง/คาดว่าจะเกิดขึ้น
๒	บ้านต่อแล	เป็นที่ราบลุ่ม	อุทกภัย, วาตภัย
๓	บ้านป้อยอง	เป็นที่ราบลุ่ม	อุทกภัย, วาตภัย
๔	บ้านพอแม็ง	เป็นที่ราบลุ่ม	อุทกภัย, วาตภัย
๕	บ้านสุหงบาโร๊ะ	เป็นที่ราบลุ่ม	อุทกภัย, วาตภัย

(๒) ประชากรกลุ่มเสี่ยงภัย

หมู่บ้าน/ ชุมชน	เด็ก (คน)	คนชรา (คน)	คนพิการ (คน)	รวม
๒	๓๒	๓๙	๒	๗๓
๓	๗๓	๙๘	๑๗	๑๘๘
๔	๗๖	๑๓๖	๒๓	๒๓๕
๕	๓๔	๖๐	๗	๑๐๑
รวม	๒๑๕	๓๓๓	๔๙	๕๙๗

(๓) ข้อมูลด้านเศรษฐกิจ

(๓.๑) แรงงาน

แรงงานของในเขตพื้นที่องค์การบริหารส่วนตำบลกายูบอเกาะ ร้อยละ ๗๕ เป็นแรงงานในภาคเกษตรกรรม ส่วนใหญ่เป็นแรงงานในครัวเรือน แรงงานในการทำนา ทำสวนผลไม้ และสวนยางพารา ส่วนแรงงานร้อยละ ๒๕ เป็นแรงงานประเภทต่าง ๆ เช่น รับจ้าง ค้าขาย รับราชการ เป็นต้น

(๓.๒) พาณิชยกรรม

ภายในเขตพื้นที่องค์การบริหารส่วนตำบลกายูบอเกาะ มีร้านจำหน่ายสินค้าอุปโภคบริโภค เนื่องจากร้านค้าขายของชำและสินค้าเบ็ดเตล็ดขนาดเล็ก ซึ่งตั้งอยู่ตามหมู่บ้านต่าง ๆ จำนวน ๒๐ แห่ง ส่วนสินค้าอุปโภคบริโภคที่ไม่สามารถซื้อได้ภายในตำบล ตลอดจนอุปกรณ์การผลิตทางการเกษตร จะหาซื้อในเขตอำเภอรามันและอำเภอเมืองจังหวัดยะลา สำหรับการจำหน่ายผลผลิตทางการเกษตรที่สำคัญของตำบล ได้แก่ ยางพารา จะมีพ่อค้าจากภายนอก มารับซื้อจากชาวบ้านภายในตำบล

(๓.๓) อุตสาหกรรม

ภายในเขตพื้นที่องค์การบริหารส่วนตำบลกายูบอเกาะ ไม่มีอุตสาหกรรมขนาดใหญ่จะมีเพียงอุตสาหกรรมขนาดเล็กเท่านั้น เช่น อุตสาหกรรมประเภทแปรรูปผลผลิตทางการเกษตร ได้แก่ โรงสีข้าว จำนวน ๒ แห่ง เป็นต้น

(๓.๔) การท่องเที่ยว

ภายในเขตพื้นที่องค์การบริหารส่วนตำบลกายูบอเกาะ เป็นพื้นที่ราบลุ่มจึงไม่มีสถานที่ท่องเที่ยวในตำบลปรากฏตามภูมิศาสตร์ของพื้นที่

๒.๖ การประเมินความเสี่ยงภัยขององค์การบริหารส่วนตำบลกาญจนาภิเษก

จากข้อมูลสำคัญดังกล่าวเบื้องต้น ทำให้องค์การบริหารส่วนตำบลกาญจนาภิเษกมีความเสี่ยงต่อการเกิดสาธารณภัย ดังนี้ (เรียงจากความเสียหายมากไปหาน้อยตามลำดับ)

ลำดับที่	ประเภทของภัย	ลักษณะของการเกิดภัย
๑	อุทกภัย	- น้ำท่วมหนัก
๒	วาตภัย	- พายุและลมแรง
๓	อัคคีภัย	- ไฟไหม้บ้าน - ไฟฟ้าลัดวงจร
๔	ภัยแล้ง	- ฝนทิ้งช่วง - น้ำในแม่น้ำ บึง คลอง และห้วย มีปริมาณลดลง

จากความเสี่ยงต่อสาธารณภัย ดังกล่าวข้างต้น ส่งผลกระทบต่อชีวิตและทรัพย์สินของประชาชนและของรัฐ ดังนั้นองค์การบริหารส่วนตำบลกาญจนาภิเษก จึงจัดทำแผนปฏิบัติการในการป้องกันและบรรเทาสาธารณภัย องค์การบริหารส่วนตำบลกาญจนาภิเษก พ.ศ. ๒๕๕๕ ขึ้นเพื่อป้องกันการสูญเสียชีวิต/ทรัพย์สินและบรรเทาความเดือดร้อนให้กับผู้ประสบภัย

บทที่ ๓

การจัดตั้งกองอำนาจการป้องกันและบรรเทาสาธารณภัย

๓.๑ องค์การปฏิบัติ

๓.๑.๑ กองอำนาจการป้องกันและบรรเทาสาธารณภัยขององค์การบริหารส่วนตำบลกาญูบอเกาะ ทำหน้าที่เป็นหน่วยงานของผู้อำนาจการท้องถิ่น และให้มีที่ทำการ โดยให้ใช้ที่ทำการองค์การบริหารส่วนตำบลกาญูบอเกาะเป็นสำนักงานของผู้อำนาจการท้องถิ่น มีนายกององค์การบริหารส่วนตำบลกาญูบอเกาะ เป็นผู้อำนาจการ ปลัดองค์การบริหารส่วนตำบลกาญูบอเกาะเป็นผู้ช่วยผู้อำนาจการ กำนัน ผู้ใหญ่บ้าน และภาคเอกชนในพื้นที่ร่วมปฏิบัติงานในกองอำนาจการป้องกันและบรรเทาสาธารณภัย รับผิดชอบในการป้องกันและบรรเทาสาธารณภัยในเขตพื้นที่รับผิดชอบขององค์การบริหารส่วนตำบลกาญูบอเกาะ และเป็นหน่วยเผชิญเหตุเมื่อเกิดภัยพิบัติขึ้นในพื้นที่

๓.๑.๒ ภารกิจของกองอำนาจการป้องกันและบรรเทาสาธารณภัยขององค์การบริหารส่วนตำบลกาญูบอเกาะ

(๑) อำนาจการ ควบคุม ปฏิบัติงาน และประสานการปฏิบัติเกี่ยวกับการดำเนินการป้องกันและบรรเทาสาธารณภัยในเขตพื้นที่องค์การบริหารส่วนตำบลกาญูบอเกาะ

(๒) สนับสนุนกองอำนาจการป้องกันและบรรเทาสาธารณภัยซึ่งมีพื้นที่ติดต่อ หรือใกล้เคียง หรือเขตพื้นที่อื่นเมื่อได้รับการร้องขอ

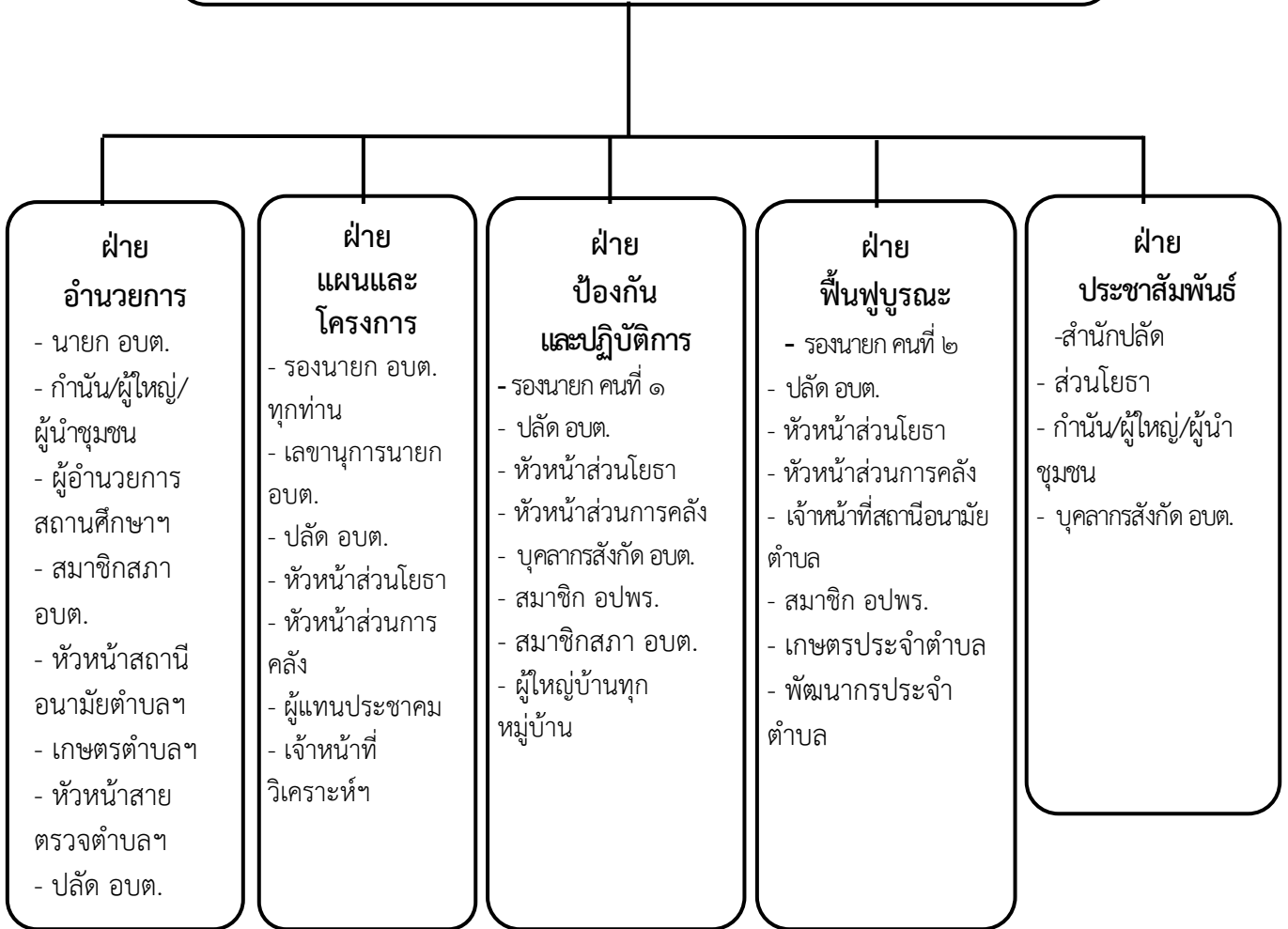
(๓) ประสานกับส่วนราชการและหน่วยงานที่เกี่ยวข้องในเขตพื้นที่ที่รับผิดชอบ รวมทั้งประสานความร่วมมือกับภาคเอกชนในการปฏิบัติการป้องกันและบรรเทาสาธารณภัยทุกชั้นตอน

๓.๒ โครงสร้างและหน้าที่ของกองอำนาจการป้องกันและบรรเทาสาธารณภัยขององค์การบริหารส่วนตำบลกาญูบอเกาะ

๓.๒.๑ โครงสร้างกองอำนาจการป้องกันและบรรเทาสาธารณภัยขององค์การบริหารส่วนตำบลกาญูบอเกาะ ประกอบด้วย ๖ ฝ่าย ได้แก่

- (๑) ฝ่ายอำนาจการ
- (๒) ฝ่ายแผนและโครงการ
- (๓) ฝ่ายป้องกันและปฏิบัติการ
- (๔) ฝ่ายฟื้นฟูบูรณะ
- (๕) ฝ่ายประชาสัมพันธ์
- (๖) ฝ่ายสื่อสาร

กองอำนวยการป้องกันและบรรเทาสาธารณภัย
องค์การบริหารส่วนตำบลกาบอเกาะ
(ผู้อำนวยการท้องถิ่นเป็นผู้อำนวยการศูนย์ฯ)



แผนภูมิที่ ๓.๑ โครงสร้างกองอำนวยการป้องกันและบรรเทาสาธารณภัยองค์การบริหารส่วนตำบลกาบอเกาะ
๓.๒.๒ หน้าที่

(๑) ฝ่ายอำนวยการ ทำหน้าที่ อำนวยการ ควบคุม กำกับดูแล ในการป้องกันและบรรเทาสาธารณภัย เป็นไปอย่างมีประสิทธิภาพและประสิทธิผล และวางระบบการติดต่อสื่อสารในการป้องกันและบรรเทาสาธารณภัยระหว่างกองอำนวยการป้องกันและบรรเทาสาธารณภัยทุกระดับและฝ่ายที่เกี่ยวข้อง ให้การติดต่อเป็นไปอย่างรวดเร็วต่อเนื่องและเชื่อถือได้ตลอดเวลา

(๒) ฝ่ายแผนและโครงการ ทำหน้าที่เกี่ยวกับงานการวางแผนการป้องกันและบรรเทาสาธารณภัย การพัฒนาแผนงาน การพัฒนาเกี่ยวกับการป้องกันและบรรเทาสาธารณภัยในทุกขั้นตอน งานติดตามประเมินผลงานการฝึกซ้อมแผนฯ งานการจัดฝึกอบรมต่างๆ และงานการจัดทำโครงการเกี่ยวกับการป้องกันและบรรเทาสาธารณภัย

(๓) ฝ่ายป้องกันและปฏิบัติการ ทำหน้าที่ติดตามสถานการณ์ รวบรวมข้อมูล ประเมินสถานการณ์ที่อาจเกิดขึ้น วางมาตรการต่างๆ ในการป้องกันภัยมิให้ภัยเกิดขึ้น หรือเกิดขึ้นแล้วให้ได้รับความเสียหายน้อยที่สุดจัดระเบียบแจ้งเตือนภัย การช่วยเหลือประชาชนผู้ประสบภัย งานการข่าว การรักษาความปลอดภัย และการปฏิบัติการจิตวิทยา

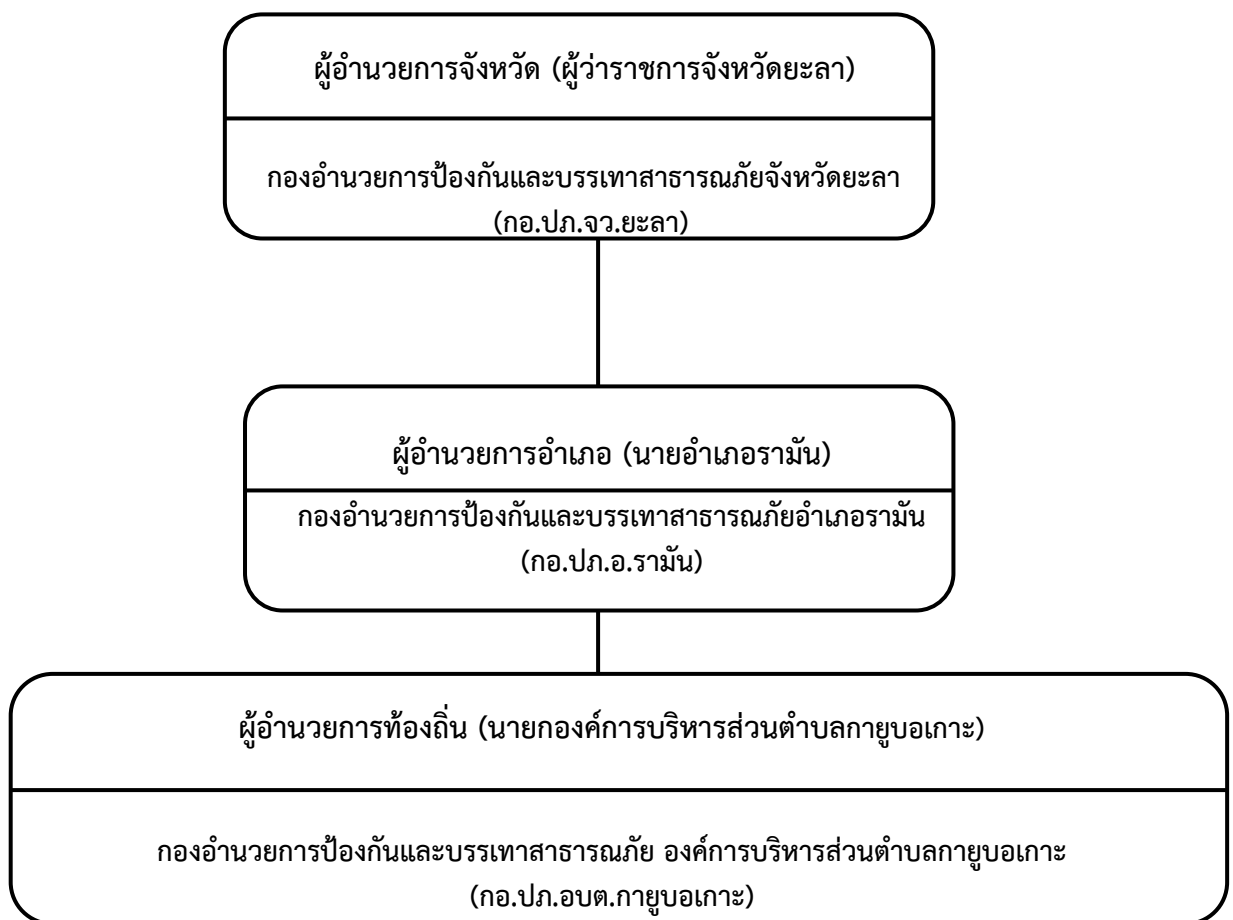
(๔) ฝ่ายฟื้นฟูบูรณะ ทำหน้าที่สำรวจความเสียหาย และความต้องการด้านต่างๆ จัดทำบัญชี ผู้ประสบสาธารณภัย ประสานงานกับทุกหน่วยงานที่เกี่ยวข้องกับการสงเคราะห์ผู้ประสบสาธารณภัย เพื่อให้การสงเคราะห์และฟื้นฟูคุณภาพชีวิตทั้งทางด้านร่างกายและจิตใจแก่ผู้ประสบสาธารณภัย พร้อมทั้งดำเนินการฟื้นฟูบูรณะสิ่งชำรุดเสียหายให้กลับคืนสู่สภาพเดิม หรือใกล้เคียงกับสภาพเดิมให้มากที่สุด

(๕) ฝ่ายประชาสัมพันธ์ ทำหน้าที่เป็นเจ้าหน้าที่เกี่ยวกับการประชาสัมพันธ์ เผยแพร่ความรู้เกี่ยวกับการป้องกันและบรรเทาสาธารณภัยและการแถลงข่าวข้อเท็จจริงเกี่ยวกับความเสียหายและความช่วยเหลือ ให้แก่สื่อมวลชนและประชาชนทั่วไปได้ทราบ

๓.๓ การบรรจุกำลัง

๓.๓.๑ ในภาวะปกติ ใช้กำลังเจ้าหน้าที่ขององค์การบริหารส่วนตำบลกาญจนาภิเษก เป็นหลัก

๓.๓.๒ เมื่อคาดว่าจะเกิดหรือเกิดสาธารณภัยขึ้นในพื้นที่ใด ให้กองอำนวยการป้องกันและบรรเทาสาธารณภัยเข้าควบคุมสถานการณ์ ปฏิบัติหน้าที่ และเพื่อช่วยเหลือประชาชนในพื้นที่โดยเร็ว และรายงานให้ผู้อำนวยการอำเภอทราบทันที



แผนภูมิที่ ๓.๒ โครงสร้างการบังคับบัญชาของกองอำนวยการป้องกันและบรรเทาสาธารณภัยในเขตพื้นที่

บทที่ ๔

การปฏิบัติก่อนเกิดสาธารณภัย

๔.๑ วัตถุประสงค์

เพื่อเตรียมการด้านทรัพยากร ระบบการปฏิบัติการและเตรียมความพร้อมไว้รองรับสถานการณ์สาธารณภัยที่อาจเกิดขึ้น ได้อย่างมีประสิทธิภาพ

๔.๒ หลักการปฏิบัติ

ให้ห้องปฏิบัติการส่วนตำบลกาญูบอเกาะและหน่วยงานที่เกี่ยวข้องจัดเตรียมและจัดหาทรัพยากรที่จำเป็นเพื่อการป้องกันและบรรเทาสาธารณภัยให้เหมาะสมกับผลการประเมินความเสี่ยงและความอ่อนแอของพื้นที่ รวมทั้งการวางแผนทางการปฏิบัติการให้พร้อมเผชิญสาธารณภัยและดำเนินการฝึกซ้อมตามแผนที่กำหนดอย่างสม่ำเสมอเป็นประจำ เพื่อให้เกิดความพร้อมในทุกด้านและทุกภาคส่วนในเขตพื้นที่องค์การบริหารส่วนตำบลกาญูบอเกาะ

หลักการปฏิบัติ	แนวทางปฏิบัติ	ผู้รับผิดชอบ
๑. การป้องกันและลดผลกระทบ ๑.๑. การวิเคราะห์ความเสี่ยงภัย	<ul style="list-style-type: none">- ประเมินความเสี่ยงภัยและความอ่อนแอในเขตพื้นที่ โดยพิจารณาจากข้อมูลสถิติการเกิดภัยและจากการวิเคราะห์ข้อมูลสภาพแวดล้อมต่างๆ- จัดทำแผนที่เสี่ยงภัย แยกตามประเภทภัย	<ul style="list-style-type: none">- สำนักปลัด (ผู้รับผิดชอบหลัก)- ส่วนโยธา- กำนัน/ผู้ใหญ่บ้าน/ผู้นำชุมชน- สมาชิกสภาท้องถิ่น- ผู้นำคณะกรรมการป้องกันและบรรเทาสาธารณภัยหมู่บ้าน/ชุมชน
๑.๒. การเตรียมการด้านฐานข้อมูลและระบบสารสนเทศ	<ul style="list-style-type: none">(๑) จัดทำฐานข้อมูลเพื่อสนับสนุนการบริหารจัดการสาธารณภัย(๒) พัฒนาระบบเชื่อมโยงข้อมูลด้านสาธารณภัยระหว่างหน่วยงานให้มีประสิทธิภาพและสามารถใช้งานได้ร่วมกัน(๓) กระจายข้อมูลด้านสาธารณภัยไปยังหน่วยงานที่มีหน้าที่ปฏิบัติการ	<ul style="list-style-type: none">- สำนักปลัด (ผู้รับผิดชอบหลัก)
๑.๓. การส่งเสริมให้ความรู้และสร้างความตระหนักด้านการป้องกันและบรรเทาสาธารณภัย	<ul style="list-style-type: none">(๑) สนับสนุนให้สื่อประชาสัมพันธ์ทุกแขนงมีบทบาทในการรณรงค์ประชาสัมพันธ์เพื่อปลูกฝังจิตสำนึกด้านความปลอดภัย (Safety Mind) อย่างต่อเนื่อง(๒) เผยแพร่และเสริมสร้างความรู้ความเข้าใจแก่ประชาชนเกี่ยวกับความปลอดภัยในชีวิตประจำวัน	<ul style="list-style-type: none">- สำนักปลัด (ผู้รับผิดชอบหลัก)- กำนัน/ผู้ใหญ่บ้าน/ผู้นำชุมชน- สมาชิกสภาท้องถิ่น- ผู้นำคณะกรรมการป้องกันและบรรเทาสาธารณภัยหมู่บ้าน/ชุมชน

หลักการปฏิบัติ	แนวทางปฏิบัติ	ผู้รับผิดชอบ
	<p>(๓) พัฒนารูปแบบและเนื้อหาการรณรงค์ประชาสัมพันธ์ให้ชัดเจนเข้าใจง่าย เหมาะสม เข้าถึงกลุ่มเป้าหมายแต่ละกลุ่ม และเป็นที่น่าสนใจ</p> <p>(๔) ส่งเสริมและสนับสนุนให้องค์กรเครือข่ายในการป้องกันและบรรเทาสาธารณภัยทุกภาคส่วน ทั้งภาครัฐ ภาคเอกชน และอาสาสมัครต่างๆ มีส่วนร่วมในการรณรงค์ในเรื่องความปลอดภัยอย่างต่อเนื่อง</p>	
<p>๑.๔. การเตรียมการป้องกันด้านโครงสร้างและเครื่องหมายสัญญาณเตือนภัย</p>	<p>(๑) จัดหาพื้นที่รองรับน้ำและกักเก็บน้ำ</p> <p>(๒) ก่อสร้างกำแพง ผนัง หรือรอดักตะกอน เพื่อป้องกันการเอ่อล้นหรือสูญเสียพื้นดินจากการกัดเซาะชายฝั่งของทะเลและแม่น้ำ</p> <p>(๓) สร้างอาคารหรือสถานที่เพื่อเป็นสถานที่หลบภัย สำหรับพื้นที่ที่การหนีภัยทำได้ยาก หรือไม่มีพื้นที่หลบภัยที่เหมาะสม</p> <p>(๔) ก่อสร้าง/ปรับปรุงเส้นทางเพื่อการส่งกำลังบำรุง หรือเส้นทางไปสถานที่หลบภัยให้ใช้งานได้ตลอดเวลา</p>	<ul style="list-style-type: none"> - ส่วนโยธา(ผู้รับผิดชอบหลัก) - สำนักปลัด - กำนัน/ผู้ใหญ่บ้าน/ผู้นำชุมชน - สมาชิกสภาท้องถิ่น - ผู้นำคณะกรรมการป้องกันและบรรเทาสาธารณภัยหมู่บ้าน/ชุมชน
<p>๒. การเตรียมความพร้อม ๒.๑ ด้านการจัดระบบปฏิบัติการฉุกเฉิน</p>	<p>(๑) จัดทำคู่มือและจัดทำแผนปฏิบัติการฉุกเฉินและแผนสำรองของหน่วยงาน และมีการฝึกซ้อมแผนเป็นประจำทุกปี</p> <p>(๒) จัดเตรียมระบบการติดต่อสื่อสารหลักและสื่อสารสำรอง</p> <p>(๓) กำหนดแนวทางการประชาสัมพันธ์ข่าวสารแก่ประชาชนและเจ้าหน้าที่</p> <p>(๔) จัดเตรียมระบบการแจ้งเตือนภัยและส่งสัญญาณเตือนภัยให้ประชาชนและเจ้าหน้าที่ได้รับทราบล่วงหน้า</p> <p>(๕) จัดเตรียมเส้นทางอพยพและจัดเตรียมสถานที่ปลอดภัยสำหรับคนและสัตว์เลี้ยง</p> <p>(๖) กำหนดมาตรการรักษาความ</p>	<ul style="list-style-type: none"> - สำนักปลัด (ผู้รับผิดชอบหลัก) - ส่วนโยธา - ตำรวจ - กำนัน/ผู้ใหญ่บ้าน/ผู้นำชุมชน - สมาชิกสภาท้องถิ่น - ผู้นำคณะกรรมการป้องกันและบรรเทาสาธารณภัยหมู่บ้าน/ชุมชน - อปพร. อส.

หลักการปฏิบัติ	แนวทางปฏิบัติ	ผู้รับผิดชอบ
	<p>ปลอดภัย ความสงบเรียบร้อย รวมทั้ง การควบคุม การจราจรและการสัญจรภายในเขตพื้นที่</p> <p>(๗) จัดระบบการดูแลสิ่งของบริจาค และการสงเคราะห์ผู้ประสบภัย</p> <p>(๘) จัดทำบัญชีรายชื่อคนที่ต้องช่วยเหลือเป็นกรณีพิเศษ</p>	
๒.๒ ด้านบุคลากร	<p>(๑) จัดเตรียมเจ้าหน้าที่ที่รับผิดชอบงานป้องกันและบรรเทาสาธารณภัย และกำหนดวิธีการปฏิบัติตามหน้าที่ และขั้นตอนต่างๆ</p> <p>(๒) วางระบบการพัฒนาศักยภาพ และการฝึกอบรมบุคลากรด้านการป้องกันและบรรเทาสาธารณภัย</p> <p>(๓) จัดทำบัญชีผู้เชี่ยวชาญเฉพาะด้านต่างๆ หรือเจ้าหน้าที่จากหน่วยงาน และองค์กรที่เกี่ยวข้อง</p> <p>(๔) การเสริมสร้างศักยภาพชุมชนด้านการป้องกันและบรรเทาสาธารณภัย โดยการฝึกอบรมประชาชน</p>	<ul style="list-style-type: none"> - สำนักปลัด (ผู้รับผิดชอบหลัก) - กำนัน/ผู้ใหญ่บ้าน/ผู้นำชุมชน - สมาชิกสภาท้องถิ่น - ผู้นำคณะกรรมการป้องกันและบรรเทาสาธารณภัยหมู่บ้าน/ชุมชน
๒.๓ ด้านเครื่องจักรกล ยานพาหนะ วัสดุอุปกรณ์ เครื่องมือเครื่องใช้ และพลังงาน	<p>(๑) จัดเตรียมเครื่องจักรกล ยานพาหนะ เครื่องมือ วัสดุอุปกรณ์ที่จำเป็นให้พร้อม ใช้งานได้ทันที</p> <p>(๒) จัดทำบัญชีเครื่องจักรกล ยานพาหนะ เครื่องมือ วัสดุอุปกรณ์ของหน่วยงานภาคีเครือข่ายทุกภาคส่วน</p> <p>(๓) พัฒนาเครื่องจักรกล เครื่องมือ วัสดุ อุปกรณ์ด้านสาธารณภัยให้ทันสมัย</p> <p>(๔) จัดหาเครื่องมือและอุปกรณ์ที่จำเป็นพื้นฐานสำหรับชุมชน</p> <p>(๕) จัดเตรียมระบบเตือนภัย</p> <p>(๖) จัดหาน้ำมันเชื้อเพลิงสำรอง/ แหล่งพลังงานสำรอง</p>	<ul style="list-style-type: none"> - ส่วนโยธา(ผู้รับผิดชอบหลัก) - สำนักปลัด - ส่วนการคลัง - ตำรวจ - กำนัน/ผู้ใหญ่บ้าน/ผู้นำชุมชน - สมาชิกสภาท้องถิ่น - ผู้นำคณะกรรมการป้องกันและบรรเทาสาธารณภัยหมู่บ้าน/ชุมชน
๒.๔ ด้านการเตรียมรับ	(๑) จัดประชุมหน่วยงานที่เกี่ยวข้อง	- สำนักปลัด

หลักการปฏิบัติ	แนวทางปฏิบัติ	ผู้รับผิดชอบ
สถานการณ์	กับการป้องกันและบรรเทาสาธารณภัย เช่น สถานพยาบาล ไฟฟ้า ประปา ผู้นำชุมชน ฯลฯ (๒) มอบหมายภารกิจ ความ รับผิดชอบให้แก่หน่วยงานนั้น (๓) กำหนดผู้ประสานงานที่สามารถ ติดต่อได้ตลอดเวลาของแต่ละ หน่วยงาน	

บทที่ ๕

การปฏิบัติในภาวะฉุกเฉิน

๕.๑ วัตถุประสงค์

๕.๑.๑ เพื่อดำเนินการระงับภัยที่เกิดขึ้นให้ยุติลงโดยเร็ว หรือลดความรุนแรงของภัยที่เกิดขึ้น โดยการประสานความร่วมมือจากทุกภาคส่วน

๕.๑.๒ เพื่อรักษาชีวิต ทรัพย์สิน และสถานะแวดล้อมที่ได้รับผลกระทบจากการเกิดภัยพิบัติให้สูญเสียน้อยที่สุด

๕.๒ การปฏิบัติเมื่อเกิดสาธารณภัย

คณะกรรมการป้องกันและบรรเทาสาธารณภัยหมู่บ้าน/ชุมชน กองอำนวยการป้องกันและบรรเทาสาธารณภัยองค์การบริหารส่วนตำบลกาญจนาภิเษก กองอำนวยการป้องกันและบรรเทาสาธารณภัยอำเภอรามัน และหน่วยงานที่เกี่ยวข้อง ดำเนินการตามขั้นตอนและวิธีปฏิบัติ ดังนี้

๕.๒.๑ กรณีเมื่อเกิดสาธารณภัย ระดับหมู่บ้าน/ชุมชน

หลักการปฏิบัติ	แนวทางปฏิบัติ	ผู้รับผิดชอบ
๑ การแจ้งเหตุ	ประชาชน/อาสาสมัคร/คณะกรรมการฯ ฝ่ายแจ้งเตือนภัย แจ้งเหตุให้ประธานคณะกรรมการป้องกันและบรรเทาสาธารณภัยหมู่บ้าน/ชุมชน และผู้อำนวยการท้องถิ่น/ผู้ที่ผู้อำนวยการท้องถิ่นมอบหมายทราบโดยทางวิทยุสื่อสาร /โทรศัพท์ - วิทยุสื่อสาร ความถี่.....MHz - โทรศัพท์สายด่วน - หอกระจายข่าว	- คณะกรรมการป้องกันและบรรเทาสาธารณภัยหมู่บ้าน/ชุมชน ฝ่ายแจ้งเตือนภัย (ผู้รับผิดชอบหลัก) - กำนัน/ผู้ใหญ่บ้าน - สมาชิกสภาท้องถิ่น - อปพร./มิสเตอร์เตือนภัย/OTOS/อาสาสมัครต่างๆ
๒ การระงับเหตุ	คณะกรรมการป้องกันและบรรเทาสาธารณภัยหมู่บ้าน/ชุมชน อปพร./มิสเตอร์เตือนภัย/OTOS/อาสาสมัครต่างๆ เข้าระงับเหตุ ตามแผนป้องกันและบรรเทาสาธารณภัยชุมชน	- คณะกรรมการป้องกันและบรรเทาสาธารณภัยหมู่บ้าน/ชุมชน (ผู้รับผิดชอบหลัก) - กำนัน/ผู้ใหญ่บ้าน - สมาชิกสภาท้องถิ่น - อปพร./มิสเตอร์เตือนภัย/OTOS/อาสาสมัครต่างๆ

หลักการปฏิบัติ	แนวทางปฏิบัติ	ผู้รับผิดชอบ
๓. การประสานหน่วยงานต่างๆ	<p>* กรณีมีผู้บาดเจ็บให้ประสานสถานพยาบาลในพื้นที่/ข้างเคียง</p> <ul style="list-style-type: none"> - วิทยุสื่อสาร ความถี่.....MHz - โทรศัพท์สายด่วน <p>* กรณีเกินศักยภาพของหมู่บ้าน/ชุมชนในการระงับภัย ให้ประสานคณะกรรมการป้องกันและบรรเทาสาธารณภัยหมู่บ้าน/ชุมชนรายงานต่อผู้อำนวยการท้องถิ่นเพื่อขอความช่วยเหลือ</p>	<ul style="list-style-type: none"> - คณะกรรมการป้องกันและบรรเทาสาธารณภัยหมู่บ้าน/ชุมชน ฝ่ายสื่อสาร - ประชาสัมพันธ์ (ผู้รับผิดชอบหลัก) - กำนัน/ผู้ใหญ่บ้าน - สมาชิกสภาท้องถิ่น - อปพร./มิสเตอร์เตือนภัย/OTOS/อาสาสมัครต่างๆ

๕.๒.๒ กรณีสาธารณภัยรุนแรงเกินกว่าระดับหมู่บ้าน/ชุมชนจะควบคุมได้

หลักการปฏิบัติ	แนวทางปฏิบัติ	ผู้รับผิดชอบ
๑ การจัดตั้งศูนย์อำนวยการเฉพาะกิจฯ	ผู้อำนวยการท้องถิ่นออกคำสั่งตั้งศูนย์อำนวยการเฉพาะกิจฯ (ตามแผนภูมิที่ ๕.๑)	<ul style="list-style-type: none"> - สำนักปลัด (ผู้รับผิดชอบหลัก) - กำนัน/ผู้ใหญ่บ้าน/ผู้นำชุมชน - สมาชิกสภาท้องถิ่น - ผู้นำคณะกรรมการป้องกันและบรรเทาสาธารณภัยหมู่บ้าน/ชุมชน
๒ การเฝ้าระวัง ติดตาม และรับแจ้งเหตุ ๒๔ ชั่วโมง	- จัดเวรเฝ้าระวัง ติดตามสถานการณ์	<ul style="list-style-type: none"> - สำนักปลัด (ผู้รับผิดชอบหลัก) - คณะกรรมการป้องกันและบรรเทาสาธารณภัยหมู่บ้าน/ชุมชนฝ่ายแจ้งเตือนภัย - กำนัน/ผู้ใหญ่บ้าน - สมาชิกสภาท้องถิ่น - หน่วยงานจัดการต้นน้ำ - อปพร./มิสเตอร์เตือนภัย/OTOS/อาสาสมัครต่างๆ
๓ แจ้งข่าวเตือนภัย	<ul style="list-style-type: none"> - แจ้งผู้ประสานงานของหน่วยงานที่เกี่ยวข้องทราบ - แจ้งผ่านทางสื่อต่างๆ - ออกประชาสัมพันธ์เสียงตามสาย 	- สำนักปลัด
๔ การระงับเหตุ	ผู้อำนวยการท้องถิ่นเข้าพื้นที่ และตั้งศูนย์บัญชาการเหตุการณ์ในที่เกิดเหตุ เพื่อเป็นจุดสั่งการ พร้อมจัดบุคลากร เครื่องมือ เครื่องใช้ อุปกรณ์ และยานพาหนะในการระงับเหตุ	<ul style="list-style-type: none"> - ผู้อำนวยการท้องถิ่น (ผู้รับผิดชอบหลัก) - ปลัด อบต.
๕ การช่วยเหลือผู้ประสบภัย	- ปฏิบัติการค้นหา และช่วยเหลือผู้ประสบภัย	- ผู้อำนวยการท้องถิ่น/ผู้บัญชาการเหตุการณ์ (ผู้รับผิดชอบหลัก)

หลักการปฏิบัติ	แนวทางปฏิบัติ	ผู้รับผิดชอบ
	<ul style="list-style-type: none"> - ปฐมพยาบาลผู้ประสบภัยที่เจ็บป่วยเพื่อส่งไปรักษาตัว ในโรงพยาบาลต่อไป - จัดหาปัจจัยสี่ให้แก่ผู้ประสบภัย - ให้การสงเคราะห์ผู้ประสบภัย 	<ul style="list-style-type: none"> - ศูนย์บัญชาการเหตุการณ์
๖ การรายงานสถานการณ์	จัดเตรียมเจ้าหน้าที่เพื่อรายงานสถานการณ์ให้กองอำนาจการป้องกันและบรรเทาสาธารณภัยอำเภอ และกองอำนาจการป้องกันและบรรเทาสาธารณภัยจังหวัดทราบ จนกระทั่งสถานการณ์ภัยสิ้นสุด	<ul style="list-style-type: none"> - ผู้อำนวยการท้องถิ่น/ผู้บัญชาการเหตุการณ์ (ผู้รับผิดชอบหลัก) - เจ้าหน้าที่ข้อมูล/ประชาสัมพันธ์
๗ การประสานงานกับหน่วยงานต่างๆ	กรณีต้องขอรับการสนับสนุนจากกองอำนาจการป้องกันและบรรเทาสาธารณภัย อปท. ช้างเคียง/ส่วนราชการต่างๆ ในพื้นที่/องค์การสาธารณกุศลภาคเอกชน หรือกองอำนาจการป้องกันและบรรเทาสาธารณภัยระดับเหนือขึ้นไป <ul style="list-style-type: none"> - วิทยุสื่อสาร ความถี่.....MHZ - โทรศัพท์สายด่วน (รายละเอียดตามบทที่ ๘)	<ul style="list-style-type: none"> - ผู้อำนวยการท้องถิ่น/ผู้บัญชาการเหตุการณ์ (ผู้รับผิดชอบหลัก) - เจ้าหน้าที่ประสานงาน
๘ การอพยพ	<ul style="list-style-type: none"> - เมื่อสถานการณ์เลวร้ายและจำเป็นต้องอพยพให้ดำเนินการอพยพเคลื่อนย้ายอย่างเป็นระบบ (รายละเอียดตามบทที่ ๖)	<ul style="list-style-type: none"> - ผู้อำนวยการท้องถิ่น/ผู้บัญชาการเหตุการณ์ (ผู้รับผิดชอบหลัก) - ศูนย์บัญชาการเหตุการณ์

๕.๒.๓ กรณีสาธารณภัยรุนแรงเกินกว่าระดับท้องถิ่นจะควบคุมได้

หลักการปฏิบัติ	แนวทางปฏิบัติ	ผู้รับผิดชอบ
การส่งต่อการควบคุมสถานการณ์	กรณีสถานการณ์รุนแรงเกินกว่าศักยภาพของท้องถิ่นจะรับสถานการณ์ได้ ให้รายงานต่อผู้อำนวยการอำเภอ เพื่อส่งมอบการควบคุมสถานการณ์ต่อไป	<ul style="list-style-type: none"> - ผู้อำนวยการท้องถิ่น/ผู้บัญชาการเหตุการณ์ (ผู้รับผิดชอบหลัก) - ศูนย์บัญชาการเหตุการณ์

ศูนย์อำนวยการเฉพาะกิจ

ส่วนสนับสนุน

- อปท. ข้างเคียง
- มูลนิธิและองค์กรสาธารณกุศล
- หน่วยงานอื่น

คณะที่ปรึกษา

ผู้เชี่ยวชาญ ผู้ทรงคุณวุฒิ
ผู้แทนสถาบันการศึกษาใน

ฝ่ายอำนวยการ

- งานธุรการ
 - งานข่าวกรอง วิเคราะห์ข้อมูลสารสนเทศและรายงาน
 - งานจัดทำสิ่งสนับสนุน
 - งานศูนย์สั่งการ
 - งานประสานการตรวจเยี่ยม
 - งานรับเรื่องราวร้องทุกข์
 - งานประสานการช่วยเหลือ
- ฯลฯ

ฝ่ายแจ้งเตือนภัย

- งานติดตามและประเมินสถานการณ์
 - งานเฝ้าระวังและแจ้งเตือนภัย
 - งานประสานการพยากรณ์อากาศและอุทกศาสตร์
 - งานระบบการสื่อสาร
- ฯลฯ

ฝ่ายช่วยเหลือผู้ประสบภัย

- งานปฏิบัติการค้นหาและกู้ภัย
 - งานอพยพผู้ประสบภัย
 - งานรักษาพยาบาลและการแพทย์ฉุกเฉิน
 - งานบริหารจัดการผู้เสียชีวิต
 - งานส่งกำลังบำรุง
- ฯลฯ

ฝ่ายประชาสัมพันธ์

- งานประชาสัมพันธ์
 - งานตอบโต้การข่าว
 - วางระบบสื่อสาร
 - วางระบบสารสนเทศ
- ฯลฯ

ฝ่ายการเงิน

- งานการเงินและบัญชี
 - งานจัดสรรเงินและสิ่งของบริจาค
 - งานจัดทำบัญชีรับ-จ่ายสิ่งของบริจาค
- ฯลฯ

ฝ่ายรักษาความสงบเรียบร้อย

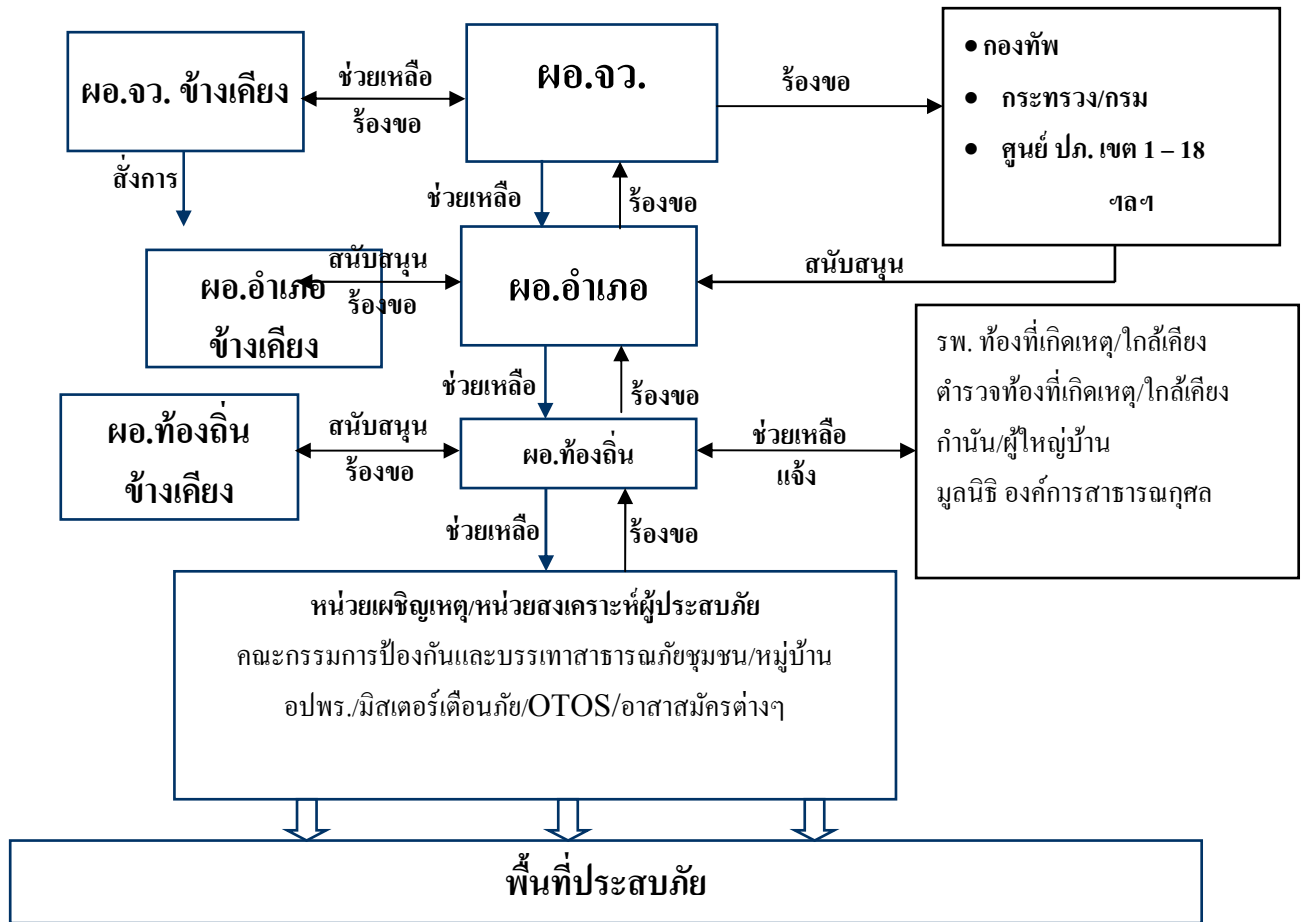
- งานป้องกันการโจรกรรม
 - งานรักษาความปลอดภัย
 - งานการจราจร
- ฯลฯ

ฝ่ายฟื้นฟูบูรณะ

- งานประเมินความเสียหายและความต้องการ
 - งานสงเคราะห์ผู้ประสบภัย
 - งานจัดหาปัจจัยที่จำเป็น
 - งานซ่อมแซมระบบสาธารณูปโภคและเส้นทางคมนาคม
 - งานรื้อถอนซากปรักหักพังทำความสะอาด
 - งานฟื้นฟูบูรณะพื้นที่ประสบภัย
- ฯลฯ

ฝ่ายอื่นๆ ตามความเหมาะสม

แผนภูมิที่ ๕.๑ โครงสร้างศูนย์อำนวยการเฉพาะกิจ



แผนภูมิที่ ๕.๒ การปฏิบัติการสาธารณภัย

๕.๓ การจัดตั้งศูนย์บัญชาการเหตุการณ์ ณ พื้นที่เกิดภัย

เมื่อหน่วยเผชิญเหตุเข้าพื้นที่เกิดภัย ให้จัดตั้งศูนย์บัญชาการเหตุการณ์เพื่อตอบโต้เหตุฉุกเฉินตามภารกิจหลัก (Functional Responsibility) ณ พื้นที่ปลอดภัย ประกอบด้วยฝ่ายหลัก ๕ ฝ่าย มีหน้าที่ตามความรับผิดชอบดังนี้

๑. **ผู้บัญชาการเหตุการณ์ (Incident Commander: IC)** มีหน้าที่รับผิดชอบในการบริหารจัดการการตอบโต้สถานการณ์ฉุกเฉิน หัวหน้าหน่วยที่มาถึงที่เกิดเหตุหน่วยแรกจะทำหน้าที่เป็นผู้บัญชาการเหตุการณ์จนกว่าจะได้รับการแทนที่ หรือมีการถ่ายโอนอำนาจการบัญชาการ โดยผู้บัญชาการเหตุการณ์อาจแต่งตั้งผู้แทนมารับผิดชอบภารกิจเฉพาะอย่างเพื่อช่วยเหลือการบริหารจัดการในสถานการณ์ฉุกเฉิน ได้แก่

๑) **เจ้าหน้าที่ข้อมูล/ประชาสัมพันธ์ (Public Information Officer : PIO)** เป็นศูนย์กลางในการแจกจ่ายข้อมูลข่าวสารแก่สื่อมวลชนและหน่วยงานอื่นๆ โดยจะรวบรวมข้อมูลการเกิดเหตุทั้งสาเหตุการเกิดภัย ความเสียหายที่เกิดขึ้น การช่วยเหลือที่ดำเนินการไปแล้ว และสิ่งที่กำลังจะดำเนินการต่อไป เพื่อรายงานผู้บังคับบัญชา และเผยแพร่ประชาสัมพันธ์สู่ประชาชนได้รับทราบสถานการณ์ที่มีความเป็นปัจจุบัน

๒) **เจ้าหน้าที่ด้านความปลอดภัย (The Safety Officer :SO)** มีหน้าที่รับผิดชอบติดตามและรักษาด้านความปลอดภัยแก่เจ้าหน้าที่

๓) **เจ้าหน้าที่ประสานงาน (The Liaison Officer: LO)** เป็นศูนย์กลางการติดต่อสื่อสารสำหรับเจ้าหน้าที่จากหน่วยงานที่ให้ความช่วยเหลือ ตลอดจนประสานงานกับหน่วยงานอื่นๆ ที่เกี่ยวข้องกับเหตุการณ์ทั้งหมด

๒. ฝ่ายปฏิบัติการ (Operations Section) มีหน้าที่ความรับผิดชอบในการอำนวยความสะดวกและประสานการปฏิบัติทางยุทธวิธีซึ่งจะดำเนินการตามที่ได้ระบุไว้ในแผนปฏิบัติการที่ฝ่ายวางแผนจัดทำขึ้น รวมทั้งมีหน้าที่ดูแลความปลอดภัยของเจ้าหน้าที่ค้นหาและกู้ภัย รวมทั้งรายงานสถานการณ์ให้ผู้บัญชาการเหตุการณ์ทราบ

๓. ฝ่ายวางแผน (Planning Section) มีหน้าที่ในการรวบรวม และประเมินสถานการณ์ จัดทำรายงานสถานการณ์ และวิเคราะห์สถานะของทรัพยากรที่มีอยู่ขณะนั้น แล้วจัดทำแผนเผชิญเหตุ (Incident Action Plan : IAP) ที่เกิดขึ้น และเอกสารอื่นๆที่ได้รับมอบหมาย

๔. ฝ่ายสนับสนุน/ส่งกำลังบำรุง (Logistics Section) มีหน้าที่คอยดูแลให้การสนับสนุนแก่เจ้าหน้าที่ โดยจัดหาสิ่งอำนวยความสะดวก การบริการ และวัสดุต่างๆ รวมถึงบุคลากร ที่สามารถใช้เครื่องมือ อุปกรณ์ ยานพาหนะเหล่านั้นเมื่อได้รับการร้องขอจากฝ่ายปฏิบัติการหรือตามแผนปฏิบัติการที่วางแผนกำหนดไว้

๕. ฝ่ายการเงิน/การบริหาร (Finance/Administration Section) มีหน้าที่ความรับผิดชอบในการตรวจสอบค่าใช้จ่ายคิดคำนวณหาต้นทุนมูลค่าความเสียหาย และการชดใช้ความเสียหายตามระเบียบกระทรวงการคลังว่าด้วยเงินทดรองราชการเพื่อช่วยเหลือผู้ประสบภัยในกรณีฉุกเฉิน หรือระเบียบขององค์กรปกครองส่วนท้องถิ่น หรือระเบียบของหน่วยงานที่มีหน้าที่ให้การช่วยเหลือสงเคราะห์และบรรเทาทุกข์



แผนภูมิที่ ๕.๒ โครงสร้างศูนย์บัญชาการเหตุการณ์

บทที่ ๖

การอพยพ

๖.๑ วัตถุประสงค์

เพื่อเป็นการรักษาความปลอดภัยในชีวิตและทรัพย์สินของประชาชนและของรัฐ และสามารถดำเนินการอพยพเคลื่อนย้ายให้เป็นอย่างมีระบบสามารถระงับการแตกตื่นเสียชีวิตของประชาชนไปสู่สถานที่ปลอดภัยได้อย่างมีประสิทธิภาพ และเพื่อเป็นการเคลื่อนย้ายส่วนราชการมาอยู่ในเขตปลอดภัยและสามารถให้การบริการประชาชนได้

๖.๒ การปฏิบัติ

๖.๒.๑ การเตรียมการอพยพ

หลักการปฏิบัติ	แนวทางปฏิบัติ	ผู้รับผิดชอบ
๑. จัดทำแผนอพยพในพื้นที่เสี่ยงจากสาธารณภัย	ประชุมผู้ที่เกี่ยวข้อง	- สำนักปลัด (ผู้รับผิดชอบหลัก) - ส่วนโยธา - กำนัน/ผู้ใหญ่บ้าน - สมาชิกสภาท้องถิ่น - ผู้นำคณะกรรมการป้องกันและบรรเทาสาธารณภัยหมู่บ้าน/ชุมชน - ผู้นำทางศาสนา/ผู้บริหารสถานศึกษา
๒. เตรียมการเกี่ยวกับการอพยพ	ประชุมและสำรวจสถานที่ - สถานที่ปลอดภัยสำหรับการอพยพประชาชนและสัตว์เลี้ยง - เส้นทางหลัก และสำรองสำหรับอพยพ - ป้ายแสดงสัญญาณเตือนภัย - ป้ายบอกเส้นทางอพยพทั้งเส้นทางหลักและเส้นทางรอง - จัดเตรียม เครื่องมือ อุปกรณ์ยานพาหนะ ที่จำเป็นต่อการอพยพ - จัดลำดับความสำคัญของการอพยพ โดยจัดแบ่งประเภทของบุคคลตามลำดับความสำคัญเร่งด่วน	- สำนักปลัด (ผู้รับผิดชอบหลัก) - ส่วนโยธา - กำนัน/ผู้ใหญ่บ้าน - สมาชิกสภาท้องถิ่น - คณะกรรมการป้องกันและบรรเทาสาธารณภัยหมู่บ้าน/ชุมชน ฝ่ายอพยพ - ผู้นำทางศาสนา/ผู้บริหารสถานศึกษา
	- กำหนดจุดนัดหมายประจำชุมชนและพื้นที่รองรับการอพยพ - จัดทำคู่มือการอพยพจากสาธารณภัยที่สั้น ง่ายต่อการทำความเข้าใจ ให้ประชาชนได้ศึกษา ฯลฯ	

หลักการปฏิบัติ	แนวทางปฏิบัติ	ผู้รับผิดชอบ
๓. จัดเตรียมสรรพกำลังหน่วยปฏิบัติการฉุกเฉิน หรือหน่วยอพยพ	ทบทวนและฝึกซ้อมแผนอย่างสม่ำเสมอ	- สำนักปลัด (ผู้รับผิดชอบหลัก) - กำนัน/ผู้ใหญ่บ้าน - สมาชิกสภาท้องถิ่น - คณะกรรมการป้องกันและบรรเทาสาธารณภัยหมู่บ้าน/ชุมชน ฝ่ายอพยพ
๔. จัดประชุมหรืออบรมให้ความรู้ในการช่วยเหลือตัวเองเมื่ออยู่ในภาวะฉุกเฉิน	ประชุมหรือฝึกอบรม	- สำนักปลัด (ผู้รับผิดชอบหลัก) - กำนัน/ผู้ใหญ่บ้าน - สมาชิกสภาท้องถิ่น - ผู้นำคณะกรรมการป้องกันและบรรเทาสาธารณภัยหมู่บ้าน/ชุมชน - ผู้นำทางศาสนา/ผู้บริหารสถานศึกษา
๕. ทบทวนและฝึกซ้อมแผนระบบเตือนภัยและแผนอพยพ ประเมินเพื่อให้สามารถประยุกต์ใช้ต่อไป	ฝึกซ้อมแผนทั้งแบบปฏิบัติการบนโต๊ะ (Table Top Exercise) และแบบปฏิบัติการจริง (Field Training Exercise)	- สำนักปลัด (ผู้รับผิดชอบหลัก) - กำนัน/ผู้ใหญ่บ้าน - สมาชิกสภาท้องถิ่น - ผู้นำคณะกรรมการป้องกันและบรรเทาสาธารณภัยหมู่บ้าน/ชุมชน - ผู้นำทางศาสนา/ผู้บริหารสถานศึกษา
๖. ตรวจสอบการทำงานของระบบสื่อสาร	- ติดต่อกับผู้มีวิทยุสื่อสาร/หรือผู้มีโทรศัพท์มือถือเพื่อเข้าร่วมในการแจ้งเตือนภัย - ฝึกซ้อมแผนอพยพ	- สำนักปลัด (ผู้รับผิดชอบหลัก) - หัวหน้างานป้องกันและบรรเทาสาธารณภัย - สมาชิกสภาท้องถิ่น - กำนัน/ผู้ใหญ่บ้าน - หัวหน้าชุดเฝ้าระวังและแจ้งเตือนภัย และหัวหน้าชุดสื่อสารของคณะกรรมการป้องกันและบรรเทาสาธารณภัยหมู่บ้าน/ชุมชน - มิสเตอร์เตือนภัย
๗. แจ้งประชาชนที่อาศัยและทำงานในพื้นที่เสี่ยงภัย ว่ามีความเสี่ยงต่อภัยประเภทใด ในหมู่บ้าน/ชุมชน เช่น อุทกภัย ดินโคลนถล่ม ไฟป่า เป็นต้น	การประชุมหมู่บ้าน/ชุมชน	- สำนักปลัด (ผู้รับผิดชอบหลัก) - หัวหน้างานป้องกันและบรรเทาสาธารณภัย - กำนัน/ผู้ใหญ่บ้าน - สมาชิกสภาท้องถิ่น - หัวหน้าชุดเฝ้าระวังและแจ้งเตือนภัย และหัวหน้าชุดสื่อสารของคณะกรรมการป้องกันและบรรเทาสาธารณภัยหมู่บ้าน/ชุมชน

๖.๒.๒ การจัดระเบียบสถานที่อพยพและการรักษาความปลอดภัย

หลักการปฏิบัติ	แนวทางปฏิบัติ	ผู้รับผิดชอบ
๑.การจัดเตรียมสถานที่ปลอดภัย	<ul style="list-style-type: none"> - จัดเตรียมพื้นที่ให้เหมาะสมกับจำนวนผู้อพยพ และสัตว์เลี้ยง - จัดเตรียมและดูแลความสะอาดของห้องน้ำ อาหาร น้ำดื่ม และสิ่งแหวดล้อมให้ถูกสุขลักษณะ - จัดเตรียมระบบสาธารณูปโภคพื้นฐาน - จัดระเบียบพื้นที่อพยพ โดยแบ่งพื้นที่ให้เป็นสัดส่วน เป็นกลุ่มครอบครัวหรือกลุ่มชุมชน - จัดทำแบบฟอร์มลงทะเบียนผู้อพยพ เพื่อเป็นการตรวจสอบจำนวนผู้อพยพ - จัดหาสถานที่ปลอดภัยแห่งอื่นไว้รองรับในกรณีพื้นที่ไม่เพียงพอ 	<ul style="list-style-type: none"> - สำนักปลัด (ผู้รับผิดชอบหลัก) - ส่วนโยธา - กำนัน/ผู้ใหญ่บ้าน - สมาชิกสภาท้องถิ่น - ผู้นำคณะกรรมการป้องกันและบรรเทาสาธารณภัยหมู่บ้าน/ชุมชน - ผู้นำทางศาสนา/ผู้บริหารสถานศึกษา - อปพร. อสม. อาสาสมัครต่างๆ ฯลฯ
๒.การรักษาความปลอดภัย	จัดระเบียบเวรยามทั้งในสถานที่อพยพ และบ้านเรือนของผู้อพยพ	<ul style="list-style-type: none"> - สำนักปลัด (ผู้รับผิดชอบหลัก) - ตำรวจ - กำนัน/ผู้ใหญ่บ้าน - ผู้นำคณะกรรมการป้องกันและบรรเทาสาธารณภัยหมู่บ้าน/ชุมชน - อปพร. อาสาสมัครต่างๆ

๖.๒.๓ การดำเนินการอพยพขณะเกิดภัย

หลักการปฏิบัติ	แนวทางปฏิบัติ	ผู้รับผิดชอบ
๑. เรียกประชุมกองอำนาจการป้องกันและบรรเทาสาธารณภัยหมู่บ้าน/ชุมชน เมื่อได้รับข้อมูลแจ้งเตือนจาก อำเภอ/หมู่บ้าน /ข้อมูลเครื่องวัดปริมาณน้ำฝน/ มิสเตอร์เตือนภัย	เรียกประชุมกองอำนาจการป้องกันและบรรเทาสาธารณภัย องค์การบริหารส่วนตำบลกาบองเกาะ	<ul style="list-style-type: none"> - ผู้อำนวยการท้องถิ่น (ผู้รับผิดชอบหลัก) - ฝ่ายอำนาจการ

หลักการปฏิบัติ	แนวทางปฏิบัติ	ผู้รับผิดชอบ
๒. เตรียมความพร้อม/เตรียมพร้อมระบบเตือนภัยทั้งหมด (สัญญาณเตือนภัย วิทยุสื่อสาร (walkie-talkie) โทรศัพท์มือถือ หอกระจายข่าว หรือระบบเตือนภัยที่มีอยู่ในท้องถิ่น	เตรียมและตรวจสอบอุปกรณ์	- ฝ่ายสื่อสาร
๓. ติดตามสถานการณ์จากทางราชการ สื่อมวลชน และอาสาสมัครเตือนภัย	สั่งการในระหว่างการประชุมกองอำนวยการป้องกันและบรรเทาสาธารณภัย องค์การบริหารส่วนตำบล กายูบอเกาะ	- ฝ่ายป้องกันและปฏิบัติการ
๔. ตรวจสอบข้อมูลที่จำเป็นในพื้นที่ที่ประสบภัย	- บัญชีรายชื่อผู้อพยพ - บัญชีจำนวน และชนิดของสัตว์เลี้ยงที่จะอพยพ - ยานพาหนะ - อาหารที่สำรองไว้สำหรับคนและสัตว์เลี้ยง	- ฝ่ายป้องกันและปฏิบัติการ (ผู้รับผิดชอบหลัก) - ฝ่ายฟื้นฟูบูรณะ
๕. ตรวจสอบระบบเครือข่ายการเตือนภัย	ตรวจสอบสัญญาณวิทยุสื่อสาร	- ฝ่ายป้องกันและปฏิบัติการ
๖. จัดเตรียมสถานที่ปลอดภัยรองรับผู้อพยพและสัตว์เลี้ยง	ประสานกับผู้ดูแลสถานที่	- ฝ่ายป้องกันและปฏิบัติการ - ผู้นำทางศาสนา/ผู้บริหารสถานศึกษา
เมื่อสถานการณ์เลวร้ายและจำเป็นต้องอพยพ		
๑. ออกประกาศเตือนภัยเพื่ออพยพ	ฝ่ายเฝ้าระวังและแจ้งเตือนภัย และ ฝ่าย สื่อ ส า ร ข อ ง คณะกรรมการป้องกันและบรรเทาสาธารณภัยหมู่บ้าน/ชุมชนออกประกาศเตือนภัยเพื่ออพยพ ให้สัญญาณเตือนภัยและประกาศอพยพ เช่น เสียงตามสาย วิทยุ หอกระจายข่าว โทร โ ข่ ง น ก ห วิ ด หรือสัญญาณเสียง/สัญลักษณ์ต่างๆ ที่กำหนดให้เป็นสัญญาณเตือนภัยประจำชุมชน/หมู่บ้าน	- ฝ่ายป้องกันและปฏิบัติการ

หลักการปฏิบัติ	แนวทางปฏิบัติ	ผู้รับผิดชอบ
๒. ส่งฝ่ายอพยพไปยังจุดนัดหมาย/จุดรวมพล เพื่อรับผู้อพยพหรือตามบ้านที่มีผู้ป่วย คนชรา เด็ก และสัตว์เลี้ยง	สั่งการในระหว่างการประชุมกองอำนาจการป้องกันและบรรเทาสาธารณภัยองค์การบริหารส่วนตำบลกาญจนาภิเษก	- ฝ่ายป้องกันและปฏิบัติการ
๓. การดูแลความปลอดภัยบ้านเรือนผู้อพยพ	จัดเวรออกตรวจตราความเรียบร้อยในพื้นที่ประสบภัย	- ฝ่ายป้องกันและปฏิบัติการ

๖.๒.๔ การดำเนินการอพยพเมื่อภัยสิ้นสุด

หลักการปฏิบัติ	แนวทางปฏิบัติ	ผู้รับผิดชอบ
๑. ตรวจสอบพื้นที่ประสบภัย	สำรวจความเสียหายของพื้นที่ประสบภัย รวมทั้งบ้านเรือนของผู้เสียหาย	- ฝ่ายฟื้นฟูบูรณะ
๒. ตรวจสอบสภาพถนนที่ใช้เป็นเส้นทางอพยพ	ตรวจสอบสภาพถนนและยานพาหนะ	- ฝ่ายป้องกันและปฏิบัติการ
๓. แจ้งแนวทางการอพยพกลับให้ประชาชนได้รับทราบ	ประชุมผู้เกี่ยวข้อง	- ฝ่ายป้องกันและปฏิบัติการ
๔. ตรวจสอบความพร้อมของประชาชนในการอพยพกลับ	จัดการประชุมที่สถานที่ที่ผู้อพยพพักอาศัย	- ฝ่ายป้องกันและปฏิบัติการ
๕. ดำเนินการอพยพประชาชนกลับบ้านเรือน	ชี้แจงในที่ประชุมและดำเนินการอพยพประชาชนกลับ	- ฝ่ายป้องกันและปฏิบัติการ

บทที่ ๗

การปฏิบัติหลังเกิดภัย

๗.๑ วัตถุประสงค์

เพื่อให้การสงเคราะห์ช่วยเหลือผู้ประสบภัยในเบื้องต้นได้อย่างรวดเร็ว ทันท่วงที และต่อเนื่อง ตลอดจนการฟื้นฟูบูรณะสภาพพื้นที่ที่ประสบภัยให้กลับสู่สภาพปกติโดยเร็ว

๗.๒ หลักการปฏิบัติ

การฟื้นฟูบูรณะในเขตพื้นที่ขององค์การบริหารส่วนตำบลกาญูบอเกาะ เป็นหน้าที่ความรับผิดชอบของกองอำนาจการป้องกันและบรรเทาสาธารณภัยขององค์การบริหารส่วนตำบลกาญูบอเกาะ โดยการนำทรัพยากรที่มีอยู่ทั้งกำลังคน ทรัพย์สิน เครื่องมือเครื่องใช้ของทุกภาคส่วนเข้าร่วมในการฟื้นฟูบูรณะ ดังนี้

๗.๒.๑ จัดให้มีการรักษาพยาบาลแก่ผู้ประสบภัยในเบื้องต้น ถ้าหากผู้ประสบภัยมีอาการหนักให้ส่งต่อโรงพยาบาลอำเภอและจังหวัดต่อไป

๗.๒.๒ จัดที่พักอาศัยชั่วคราว และระบบสุขาภิบาลแก่ผู้ประสบภัยในกรณีที่ต้องอพยพจากพื้นที่อันตราย

๗.๒.๓ ให้มีการประสานงานระหว่างหน่วยงานของรัฐ และองค์กรภาคเอกชนในการสงเคราะห์ผู้ประสบภัยให้เป็นไปอย่างมีระบบ รวดเร็ว ทันท่วงที และหลีกเลี่ยงความซ้ำซ้อนในการสงเคราะห์ผู้ประสบภัย โดยจัดทำบัญชีรายชื่อผู้ประสบภัยไว้เป็นหลักฐานเพื่อการสงเคราะห์ผู้ประสบภัย เพื่อให้สามารถดำรงชีวิตได้ตามปกติ โดยเฉพาะในกรณีที่ผู้เป็นหัวหน้าครอบครัวประสบภัยจนเสียชีวิตหรือไม่สามารถประกอบอาชีพต่อไปได้ เช่น การจัดหาอาชีพให้แก่บุคคลในครอบครัว เป็นต้น

๗.๒.๔ ให้จัดหาอาหารการกินที่เพียงพอ และซ่อมแซมสิ่งสาธารณูปโภค โครงสร้างพื้นฐาน และอาคารบ้านเรือนของผู้ประสบภัย เพื่อให้สามารถประกอบอาชีพต่อไป

๗.๒.๕ สำรวจความเสียหายที่เกิดขึ้น

๗.๒.๖ จัดทำบัญชีรายชื่อผู้ประสบภัยและทรัพย์สินที่เสียหาย พร้อมทั้งออกหนังสือรับรองให้ผู้ประสบภัย

๗.๒.๗ ประสานหน่วยงานของรัฐในการออกเอกสารราชการฉบับใหม่ให้แก่ผู้ประสบภัยทดแทนฉบับเดิมที่สูญหายหรือเสียหายเนื่องจากสาธารณภัยที่เกิดขึ้น

๗.๒.๘ ประชาสัมพันธ์เพื่อเสริมสร้างขวัญและกำลังใจของประชาชนให้กลับคืนสู่สภาพปกติโดยเร็ว

๗.๓ การปฏิบัติ

การจัดการหลังเกิดภัยเป็นการฟื้นฟูบูรณะภายหลังที่ภัยได้ยุติลงหรือผ่านพ้นไปแล้ว เป็นการดำเนินการทั้งปวงเพื่อช่วยเหลือผู้ประสบภัย ซ่อมแซมสิ่งที่ชำรุดเสียหายให้กลับคืนสู่สภาพเดิม เป็นหน้าที่ความรับผิดชอบของกองอำนาจการป้องกันและบรรเทาสาธารณภัยทุกระดับ เพื่อเป็นการสงเคราะห์ช่วยเหลือประชาชนผู้ประสบภัยให้สามารถดำรงชีวิตได้ตามปกติ และเป็นการฟื้นฟูบูรณะพื้นที่ประสบภัยให้กลับคืนสู่สภาพเดิมโดยเร็ว โดยมีหลักการปฏิบัติ ดังนี้

๗.๓.๑. การฟื้นฟูผู้ประสบภัย

หลักการปฏิบัติ	แนวทางปฏิบัติ	ผู้รับผิดชอบ
๑. การจัดทำแผนฟื้นฟูผู้ประสบภัย	- ประชุมหน่วยงานที่เกี่ยวข้องเพื่อจัดทำแผนฟื้นฟูผู้ประสบภัยต่างๆ เช่น อาชีพ สุขภาพ อนามัย และจิตใจของผู้ประสบภัย	- สำนักปลัด (ผู้รับผิดชอบหลัก) - ส่วนการคลัง - ส่วนโยธา - กำนัน/ผู้ใหญ่บ้าน/ผู้นำชุมชน - สมาชิกสภาท้องถิ่น - ผู้นำคณะกรรมการป้องกันและบรรเทาสาธารณภัยหมู่บ้าน/ชุมชน - สาธารณสุขอำเภอรามัน - พัฒนาชุมชนอำเภอรามัน - แรงงานจังหวัด - อื่นๆ (ตามความเหมาะสม)
๒. การจัดตั้งหน่วยบรรเทาทุกข์	- ปฐมพยาบาลผู้บาดเจ็บและผู้ป่วย - ขนย้ายผู้ประสบภัยและทรัพย์สินไปยังที่ปลอดภัย - เลี้ยงดูผู้ประสบภัยที่ไม่สามารถช่วยตัวเองได้ในระยะแรก - รักษาความสงบเรียบร้อยและความปลอดภัยแก่บุคคลและสถานที่	- สำนักปลัด (ผู้รับผิดชอบหลัก) - กำนัน/ผู้ใหญ่บ้าน/ผู้นำชุมชน - ผู้นำคณะกรรมการป้องกันและบรรเทาสาธารณภัยหมู่บ้าน/ชุมชน - สมาชิกสภาท้องถิ่น - สาธารณสุขอำเภอรามัน - อปพร. อาสาสมัครต่างๆ - อื่นๆ (ตามความเหมาะสม)
๓. การให้ความช่วยเหลือและฟื้นฟู	(๑) ตั้งคณะกรรมการสำรวจความเสียหาย เพื่อจัดทำบัญชีรายชื่อผู้ประสบภัยและทรัพย์สินที่เสียหาย (๒) สงเคราะห์ผู้ประสบภัยตามบัญชีที่สำรวจ (๓) ดำเนินการช่วยเหลือซ่อมแซมที่พักอาศัย สิ่งสาธารณูปโภคและเส้นทางคมนาคมให้พอใช้งานได้ในปีเบื้องต้น (๔) ประชาสัมพันธ์เพื่อเสริมสร้างขวัญและกำลังใจของประชาชน (๕) รักษาพยาบาลผู้เจ็บป่วย และจัดบริการด้านสาธารณสุขแก่ผู้ประสบภัย (๖) ป้องกันโรคระบาดทั้งคนและสัตว์	- สำนักปลัด (ผู้รับผิดชอบหลัก) - ส่วนการคลัง - กำนัน/ผู้ใหญ่บ้าน/ผู้นำชุมชน - สมาชิกสภาท้องถิ่น - ผู้นำคณะกรรมการป้องกันและบรรเทาสาธารณภัยหมู่บ้าน/ชุมชน - หน่วยงานราชการที่เกี่ยวข้อง เช่น แรงงานจังหวัด พัฒนาชุมชนจังหวัด ฯลฯ
๔. การจัดตั้งหน่วยควบคุมความ	- รื้อถอนหรือทำลายสิ่งปรักหักพัง	- สำนักปลัด (ผู้รับผิดชอบหลัก)

หลักการปฏิบัติ	แนวทางปฏิบัติ	ผู้รับผิดชอบ
ปลอดภัย	<ul style="list-style-type: none"> - ทำลายล้างวัตถุระเบิด - ล้างสารพิษตกค้างต่างๆ - รักษาความสงบเรียบร้อยและการจราจร 	<ul style="list-style-type: none"> - เจ้าหน้าที่ตำรวจ - กำนัน/ผู้ใหญ่บ้าน/ผู้นำชุมชน - ผู้นำคณะกรรมการป้องกันและบรรเทาสาธารณภัยหมู่บ้าน/ชุมชน - อื่นๆ (ตามความเหมาะสม)

๗.๓.๒ การฟื้นฟูโครงสร้างพื้นฐานและสิ่งสาธารณประโยชน์ต่างๆ

หลักการปฏิบัติ	แนวทางปฏิบัติ	ผู้รับผิดชอบ
๑. การจัดทำแผนฟื้นฟู	<ul style="list-style-type: none"> - ประชุมหน่วยงานที่เกี่ยวข้องเพื่อจัดทำแผนฟื้นฟูโครงสร้างพื้นฐานและสิ่งสาธารณประโยชน์ต่างๆ 	<ul style="list-style-type: none"> - สำนักปลัด (ผู้รับผิดชอบหลัก) - ส่วนโยธา - กำนัน/ผู้ใหญ่บ้าน/ผู้นำชุมชน - ผู้นำคณะกรรมการป้องกันและบรรเทาสาธารณภัยหมู่บ้าน/ชุมชน - สมาชิกสภาท้องถิ่น - ทางหลวงชนบท - การไฟฟ้าส่วนภูมิภาค อำเภอ..... - การประปาส่วนภูมิภาค อำเภอ.... - อื่นๆ (ตามความเหมาะสม)
๒. การสำรวจความเสียหายจากสาธารณภัย	<ul style="list-style-type: none"> - สำรวจความเสียหายทุกด้านอย่างละเอียด ทั้งระบบสาธารณูปโภคและสิ่งสาธารณประโยชน์ต่างๆ 	<ul style="list-style-type: none"> - สำนักปลัด (ผู้รับผิดชอบหลัก) - ส่วนโยธา - กำนัน/ผู้ใหญ่บ้าน/ผู้นำชุมชน - สมาชิกสภาท้องถิ่น - ผู้นำคณะกรรมการป้องกันและบรรเทาสาธารณภัยหมู่บ้าน/ชุมชน - อื่นๆ (ตามความเหมาะสม)
๓. ฟื้นฟูบูรณะโครงสร้างพื้นฐานที่เสียหายในเบื้องต้น	<ul style="list-style-type: none"> - ดำเนินการซ่อมแซมโครงสร้างพื้นฐานที่ได้รับความเสียหายโดยใช้งบประมาณขององค์การบริหารส่วนตำบลกายบอเกาะ ตามหลักเกณฑ์ว่าด้วยการตั้งงบประมาณเพื่อช่วยเหลือประชาชนตามอำนาจหน้าที่องค์การบริหารส่วนจังหวัด เทศบาล และองค์การบริหารส่วนตำบล พ.ศ. ๒๕๔๓ และระเบียบอื่นๆ ที่เกี่ยวข้อง - กรณีที่เกินกว่าความสามารถขององค์กรปกครองส่วนท้องถิ่นให้ขอรับ 	<ul style="list-style-type: none"> - สำนักปลัด (ผู้รับผิดชอบหลัก) - ส่วนการคลัง - ส่วนโยธา - หน่วยงานราชการที่ดูแลรับผิดชอบสิ่งสาธารณประโยชน์ เช่น กรมทางหลวง กรมทางหลวงชนบท วัฒนธรรมจังหวัด - กำนัน/ผู้ใหญ่บ้าน/ผู้นำชุมชน - สมาชิกสภาท้องถิ่น - ผู้นำคณะกรรมการป้องกันและบรรเทาสาธารณภัยหมู่บ้าน/ชุมชน - อื่นๆ (ตามความเหมาะสม)

หลักการปฏิบัติ	แนวทางปฏิบัติ	ผู้รับผิดชอบ
	การสนับสนุนจากหน่วยงานเหนือขึ้นไปตามลำดับ(คณะกรรมการให้ความช่วยเหลือผู้ประสบภัยพิบัติระดับอำเภอ(ก.ช.ภ.อ.) และคณะกรรมการให้ความช่วยเหลือผู้ประสบภัยพิบัติระดับจังหวัด(ก.ช.ภ.จ.) หรือหน่วยงานที่รับผิดชอบโครงสร้างพื้นฐานนั้น ๆ ดำเนินการฟื้นฟูซ่อมแซม และบูรณะโครงการที่ได้รับความเสียหาย	

๗.๓.๓ การติดตามและประเมินผล

หลักการปฏิบัติ	แนวทางปฏิบัติ	ผู้รับผิดชอบ
เมื่อสถานการณ์ภัยสิ้นสุด	<ul style="list-style-type: none"> - กองอำนวยการป้องกันและบรรเทาสาธารณภัยองค์การบริหารส่วนตำบล กาญจนบุรี ติดตามผลและประเมินผลการดำเนินการป้องกันและบรรเทาสาธารณภัย - ปรับปรุงและทบทวนแผนทุกครั้งที่พบปัญหาและอุปสรรค 	<ul style="list-style-type: none"> - สำนักปลัด (ผู้รับผิดชอบหลัก) - ส่วนโยธา - ส่วนการคลัง - กำนัน/ผู้ใหญ่บ้าน/ผู้นำชุมชน - สมาชิกสภาท้องถิ่น - ผู้นำคณะกรรมการป้องกันและบรรเทาสาธารณภัยหมู่บ้าน/ชุมชน - ทางหลวงชนบท - สาธารณสุข - การไฟฟ้าส่วนภูมิภาค อำเภอราษีไศล - การประปาส่วนภูมิภาค อำเภอราษีไศล - อื่นๆ (ตามความเหมาะสม)

บทที่ ๘

การสื่อสาร

กองอำนวยการป้องกันและบรรเทาสาธารณภัยองค์การบริหารส่วนตำบลกาญูบอเกาะ เป็นศูนย์กลางการสื่อสารในเขตพื้นที่รับผิดชอบตลอด ๒๔ ชั่วโมง เพื่อให้สามารถติดต่อประสานงาน สั่งการ รายงานการปฏิบัติ และสถานการณ์ระหว่างทุกหน่วยงานที่เกี่ยวข้องได้อย่างต่อเนื่อง รวดเร็ว และเชื่อถือได้

หลักการปฏิบัติ

การสื่อสารจัดเป็นกิจกรรมที่สำคัญในการบริหารจัดการสาธารณภัย ให้สามารถประสานดำเนินไปได้อย่างมีประสิทธิภาพ และรวดเร็ว โดยมีหลักการปฏิบัติ ดังนี้

๘.๑ จัดตั้งระบบสื่อสาร ที่จำเป็นให้ใช้งานได้ตลอด ๒๔ ชั่วโมง อย่างทั่วถึงทุกพื้นที่ ประกอบด้วย

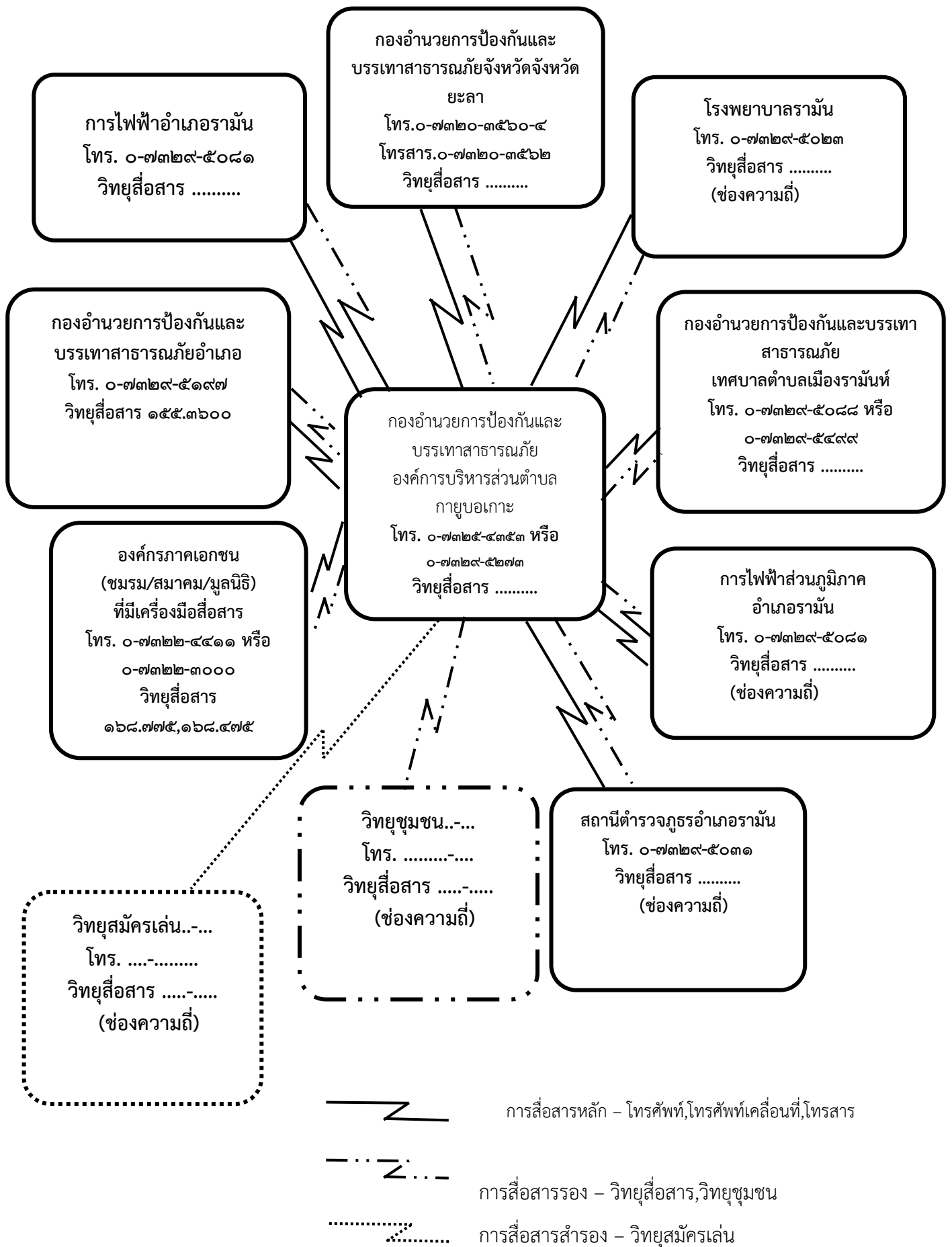
๑) ระบบสื่อสารหลัก คือ ระบบสื่อสารที่มีใช้งานโดยทั่วไปขององค์กรปกครองส่วนท้องถิ่น และหน่วยงานต่างๆ เป็นช่องทางติดต่อสื่อสารระหว่างหน่วยงานกับหน่วยงาน และระหว่างหน่วยงานกับประชาชน ซึ่งทุกหน่วยงานต้องจัดเตรียมไว้ให้พร้อมใช้ติดต่อสื่อสารได้ตลอดเวลาและเข้าถึงข้อมูลที่จำเป็นในการบริหารจัดการสาธารณภัยอย่างทั่วถึง ได้แก่ ระบบโทรศัพท์พื้นฐาน, โทรศัพท์เคลื่อนที่, โทรสาร

๒) ระบบสื่อสารรอง คือ ระบบสื่อสารที่มีใช้โดยทั่วไป และใช้งานควบคู่กับระบบสื่อสารหลัก เป็นช่องทางเสริมในการติดต่อสื่อสาร โดยองค์กรปกครองส่วนท้องถิ่น และหน่วยงานที่เกี่ยวข้องจะต้องจัดให้มีระบบการสื่อสารรองให้สามารถติดต่อสื่อสารได้อย่างทั่วถึง ได้แก่ ระบบวิทยุกระจายเสียง, วิทยุชุมชน

๓) ระบบสื่อสารสำรอง คือ ระบบสื่อสารที่จัดเตรียมสำรองไว้ใช้ทดแทนในกรณีระบบสื่อสารหลักไม่สามารถใช้งานได้ โดยให้องค์กรปกครองส่วนท้องถิ่นร้องขอต่อจังหวัดให้สถาปนาข่ายวิทยุสำรอง ได้แก่ ระบบวิทยุสื่อสารข่ายต่างๆ ทั้งข่ายวิทยุสื่อสารราชการ (Trunk Radio) วิทยุสื่อสารข่ายวิทยุสมัครเล่น และข่ายวิทยุเอกชน

๘.๒ จัดเตรียมและจัดหาอุปกรณ์ และเครื่องมือสื่อสารให้เพียงพอและใช้งานได้ตลอด ๒๔ ชั่วโมง

๘.๓ จัดอบรมการใช้อุปกรณ์สื่อสารให้กับบุคลากรที่มีหน้าที่รับผิดชอบ



แผนภูมิที่ ๘.๑ การสื่อสารกองอำนาจการป้องกันและบรรเทาสาธารณภัยองค์การบริหารส่วนตำบลกายูบเกาะ

บทที่ ๙

การประสานการปฏิบัติกับองค์การสาธารณสุข

กองอำนวยการป้องกันและบรรเทาสาธารณภัยองค์การบริหารส่วนตำบลกาญูบเกาะ เป็นศูนย์กลางในการประสานการปฏิบัติในเขตรับผิดชอบตลอด ๒๔ ชั่วโมง เพื่อให้สามารถติดต่อประสานงาน สั่งการ รายงาน การปฏิบัติและสถานการณ์ระหว่างทุกหน่วยงานที่เกี่ยวข้องได้อย่างต่อเนื่อง รวดเร็ว และเชื่อถือได้ มีแนวทางปฏิบัติ ดังนี้

๙.๑ หลักการปฏิบัติ

๙.๑.๑ ก่อนเกิดสาธารณภัย

หลักการปฏิบัติ	แนวทางปฏิบัติ	ผู้รับผิดชอบ
๑. จัดทำบัญชีรายชื่อองค์การสาธารณสุข	ตรวจสอบรายชื่อองค์การสาธารณสุขในเขตจังหวัดยะลา	- สำนักปลัด (ผู้รับผิดชอบหลัก) - กำนัน/ผู้ใหญ่บ้าน - ผู้นำคณะกรรมการป้องกันและบรรเทา สาธารณภัยหมู่บ้าน/ชุมชน
๒. การเตรียมความพร้อมขององค์การสาธารณสุขในเขตพื้นที่องค์การบริหารส่วนตำบลกาญูบเกาะและพื้นที่ข้างเคียง	องค์การสาธารณสุขในเขตพื้นที่ที่องค์การบริหารส่วนตำบลกาญูบเกาะและพื้นที่ข้างเคียง จัดเจ้าหน้าที่ประสานงานกับกองอำนวยการป้องกันและบรรเทาสาธารณภัยองค์การบริหารส่วนตำบลกาญูบเกาะตลอด ๒๔ ชั่วโมง พร้อมอุปกรณ์และกำลังคนที่สามารถปฏิบัติภารกิจได้	- ผู้อำนวยการท้องถิ่น - สำนักปลัด - องค์การสาธารณสุขในเขตพื้นที่องค์การบริหารส่วนตำบลกาญูบเกาะและพื้นที่ข้างเคียง

๙.๑.๒ ขณะเกิดสาธารณภัย

หลักการปฏิบัติ	แนวทางปฏิบัติ	ผู้รับผิดชอบ
๑. กรณีที่ได้รับการประสานจากกองอำนวยการป้องกันและบรรเทาสาธารณภัยองค์การบริหารส่วนตำบลกาญูบเกาะ	องค์การสาธารณสุขจัดชุดเคลื่อนที่เร็วออกไปยังที่เกิดเหตุ และให้รายงานตัวกับผู้อำนวยการท้องถิ่นองค์การบริหารส่วนตำบลกาญูบเกาะเพื่อรับมอบภารกิจในการปฏิบัติภารกิจ	- ผู้อำนวยการท้องถิ่น (ผู้รับผิดชอบหลัก) - สำนักปลัด - องค์การสาธารณสุขในเขตพื้นที่องค์การบริหารส่วนตำบลกาญูบเกาะและพื้นที่ข้างเคียง

หลักการปฏิบัติ	แนวทางปฏิบัติ	ผู้รับผิดชอบ
๒.กรณีเจ้าหน้าที่ขององค์การสาธารณสุขไปถึงพื้นที่ประสบภัยก่อน	<ul style="list-style-type: none"> - ให้เจ้าหน้าที่ขององค์การสาธารณสุขกันเขตพื้นที่อันตรายและกันไม่ให้ผู้ที่ไม่เกี่ยวข้องเข้าไปยังพื้นที่อันตราย - แจ้งผู้อำนวยการท้องถิ่น องค์การบริหารส่วนตำบล กายูบอเกาะหรือเจ้าหน้าที่ผู้รับผิดชอบโดยทันที เพื่อดำเนินการควบคุมสถานการณ์ภัยพิบัติ - แจ้งให้หน่วยงานที่เกี่ยวข้อง สนับสนุนการจัดการภัยพิบัติ 	<ul style="list-style-type: none"> - สำนักปลัด - กำนัน/ผู้ใหญ่บ้าน - ผู้นำคณะกรรมการป้องกันและบรรเทาสาธารณภัยหมู่บ้าน/ชุมชน - องค์การสาธารณสุขในเขตพื้นที่ องค์การบริหารส่วนตำบล กายูบอเกาะและพื้นที่ข้างเคียง

๙.๑.๓ หลังเกิดสาธารณภัย

หลักการปฏิบัติ	แนวทางปฏิบัติ	ผู้รับผิดชอบ
การสงเคราะห์ช่วยเหลือผู้ประสบภัย	<ul style="list-style-type: none"> - องค์การสาธารณสุขประสานกับผู้อำนวยการท้องถิ่นองค์การบริหารส่วนตำบลกายูบอเกาะเพื่อรับทราบถึงความต้องการของผู้ประสบภัยในพื้นที่ - องค์การสาธารณสุข ดำเนินการให้ความช่วยเหลือและแจ้งให้ผู้อำนวยการท้องถิ่น องค์การบริหารส่วนตำบลกายูบอเกาะทราบ 	<ul style="list-style-type: none"> - ผู้อำนวยการท้องถิ่น (ผู้รับผิดชอบหลัก) - สำนักปลัด - องค์การสาธารณสุขในเขตพื้นที่ องค์การบริหารส่วนตำบล กายูบอเกาะและพื้นที่ข้างเคียง

ภาคผนวก

บัญชีรายชื่อหน่วยงานราชการ รัฐวิสาหกิจ องค์กรปกครองส่วนท้องถิ่น ภาคเอกชน
และองค์กรเครือข่าย ในเขตอำเภอรามัน

ลำดับ ที่	ชื่อหน่วยงาน	หมายเลขโทรศัพท์	
		โทรศัพท์	โทรสาร
๑	นายก อบต.กาญูบอเกาะ	๐๘๑-๗๙๒๑๕๓๖	-
๒	รองนายก อบต.กาญูบอเกาะ คนที่ ๑	๐๘๖-๒๘๙๔๐๑๑	-
๓	รองนายก อบต.กาญูบอเกาะ คนที่ ๒	๐๘๖-๒๘๕๖๗๗๒	-
๔	เลขานุการนายก อบต.กาญูบอเกาะ	๐๘๙-๕๕๗๔๓๕๔	-
๖	นายอำเภอ	๐๗๓-๒๙๕๕๐๘๗	๐๗๓-๒๙๕๕๐๘๗
๗	ปลัดอำเภอหัวหน้ากลุ่มงานบริหารงานปกครอง	๐๗๓-๒๙๕๕๐๘๗	-
๘	ปลัดอำเภอหัวหน้าฝ่ายทะเบียนและบัตร	๐๗๓-๒๙๕๕๐๑	-
๙	ปลัดอำเภอหัวหน้าฝ่ายความมั่นคง	๐๗๓-๒๙๕๕๑๙๗	-
๑๐	นายกเทศมนตรีเทศบาลตำบลเมืองรามันท์	๐๗๓-๒๙๕๕๐๘๘	๐๗๓-๒๙๕๕๔๙๙
๑๑	ท้องถิ่นอำเภอ	๐๗๓-๒๙๕๖๐๕	-
๑๒	สถานีตำรวจภูธร	๐๗๓-๒๙๕๕๐๓๑	-
๑๓	สาธารณสุขอำเภอ	๐๗๓-๒๙๕๓๒๕	-
๑๔	พัฒนาชุมชนอำเภอ	๐๗๓-๒๙๕๒๒๒	-
๑๕	เกษตรอำเภอ	๐๗๓-๒๙๕๐๙๔	-
๑๖	สำนักงานการไฟฟ้าภูมิภาคอำเภอรามัน	๐๗๓-๒๙๕๕๐๘๑	-
๑๗	โรงพยาบาลรามัน	๐๗๓-๒๙๕๕๐๒๓ ๐๗๓-๒๙๕๕๐๘๘	๐๗๓-๒๙๕๕๔๙๙
๑๘	กศน.รามัน	๐๗๓.๒๙๕๒๔๙	-
๑๙	โรงเรียนบ้านปือยอง	๐๗๓-๒๙๕๑๗๐	-
๒๐	โรงเรียนบ้านพอแม็ง	๐๗๓-๒๙๕๕๕๓	-
๒๑	ศึกษาธิการอำเภอ	๐๗๓-๒๙๕๑๐๖	-
๒๒	สรรพากรอำเภอ	๐๗๓-๒๙๕๕๐๘๕	-

บัญชีรายชื่อหน่วยงานราชการ รัฐวิสาหกิจ องค์กรปกครองส่วนท้องถิ่น ภาคเอกชน
และองค์กรเครือข่ายในเขตจังหวัดยะลา

ลำดับ ที่	ชื่อหน่วยงาน	หมายเลขโทรศัพท์	
		โทรศัพท์	โทรสาร
๑	ผู้ว่าราชการจังหวัด	๐๗๓-๒๑๒๐๐๒ ๐๗๓-๒๑๒๐๓๙	
๒	รองผู้ว่าราชการจังหวัด	๐๗๓-๒๐๗๗๘๘ ๐๗๓-๒๑๒๓๒๑ ๐๗๓-๒๑๑๖๙๔	
๓	สำนักงานประชาสัมพันธ์จังหวัด	๐๗๓-๒๑๓๐๐๖	๐๗๓-๒๑๓๐๐๖
๔	สำนักงานเกษตรและสหกรณ์จังหวัด	๐๗๓-๒๒๑๗๑๑	๐๗๓-๒๒๑๖๙๒
๕	ป้องกันจังหวัดยะลา	๐๗๓-๒๑๓๙๑๙	๐๗๓-๒๔๓๕๐๔
๖	สำนักงานปศุสัตว์จังหวัด	๐๗๓-๒๐๓๗๘๗	๐๗๓-๒๐๓๗๘๗
๗	สำนักงานเกษตรจังหวัด	๐๗๓-๒๑๒๒๙๓	-
๘	สำนักงานทรัพยากรธรรมชาติและสิ่งแวดล้อมจังหวัด	๐๗๓-๒๑๒๗๘๗	๐๗๓-๒๑๒๗๘๖
๙	สำนักงานพัฒนาชุมชนจังหวัด	๐๗๓-๒๑๒๐๗๕	๐๗๓-๒๑๗๑๑๑
๑๐	สำนักงานพาณิชย์จังหวัด	๐๗๓-๒๑๒๐๑๙	๐๗๓-๒๑๑๗๐๖
๑๑	สำนักงานโยธาธิการและผังเมืองจังหวัด	๐๗๓-๒๑๖๖๑๓	๐๗๓-๒๑๓๒๒๐
๑๒	สำนักงานสาธารณสุขจังหวัด	๐๗๓-๒๑๗๒๑๐	๐๗๓-๒๑๓๗๖๗
๑๓	สำนักงานท้องถิ่นจังหวัด	๐๗๓-๒๒๒๗๘๖	๐๗๓-๒๒๒๗๘๖
๑๔	ตำรวจภูธรจังหวัด	๐๗๓-๒๑๒๕๕๙	-
๑๕	นายกเทศมนตรีนครยะลา	๐๗๓-๒๑๒๙๗๑	๐๗๓-๒๑๕๖๗๕
๑๖	ขนส่งจังหวัดยะลา	๐๗๓-๒๐๓๗๘๕	-
๑๗	คลังจังหวัดยะลา	๐๗๓-๒๑๒๐๑๐	๐๗๓-๒๑๓๗๕๒
๑๘	สถานีพัฒนาที่ดินจังหวัดยะลา	๐๗๓-๒๑๒๘๑๙	๐๗๓-๒๑๒๘๑๙
๑๘	พัฒนาสังคมและความมั่นคงของมนุษย์	๐๗๓-๒๑๒๙๖๑	๐๗๓-๒๔๓๐๐๔

บัญชีรายชื่ออาสาสมัครป้องกันภัยฝ่ายพลเรือน ของ องค์การบริหารส่วนตำบลกาบูกา

๑.หน่วยป้องกันและบรรเทาภัย

ลำดับที่	ชื่อ - นามสกุล	ตำแหน่ง	เบอร์โทรศัพท์ติดต่อ
๑	นายมาหามะ แปดาลี	หัวหน้าหน่วยป้องกันและบรรเทาภัย	๐๘๐-๗๐๗๕๑๕๑
๒	นายอัศวินรชชะ อาดูแวน	รองหัวหน้าหน่วยป้องกันและบรรเทาภัย	๐๗๓-๒๙๕๒๗๓
๓	นายอัมรินทร์ ยะมะลี	รองหัวหน้าหน่วยป้องกันและบรรเทาภัย	๐๗๓-๒๙๕๕๕๑
๔	นายรอฟา สุละ	สมาชิก อปพร.ประจำหน่วยป้องกันฯ	
๕	นายมุตอพา เต๊ะมะแย	สมาชิก อปพร.ประจำหน่วยป้องกันฯ	
๖	นายอัปดุลเลาะ กาเจอร์	สมาชิก อปพร.ประจำหน่วยป้องกันฯ	
๗	นายดอเลาะ สูโกะ	สมาชิก อปพร.ประจำหน่วยป้องกันฯ	
๘	นายมาหามะ ดาอีซอ	สมาชิก อปพร.ประจำหน่วยป้องกันฯ	
๙	นายอัปดุลอาชี สุละ	สมาชิก อปพร.ประจำหน่วยป้องกันฯ	
๑๐	นายอายุ วานิชอ	สมาชิก อปพร.ประจำหน่วยป้องกันฯ	
๑๑	นายมะสุกรี สะลีมา	สมาชิก อปพร.ประจำหน่วยป้องกันฯ	
๑๒	นายรอฮิง สุละ	สมาชิก อปพร.ประจำหน่วยป้องกันฯ	
๑๓	นายอาหามะ นะดารานิง	สมาชิก อปพร.ประจำหน่วยป้องกันฯ	

๒.หน่วยสงเคราะห์ผู้ประสบภัย

ลำดับที่	ชื่อ - นามสกุล	ตำแหน่ง	เบอร์โทรศัพท์ติดต่อ
๑	นายดอรอนิง เจ๊ะเลาะ	หัวหน้าหน่วยสงเคราะห์ฯ	๐๘๙-๕๙๗๔๓๕๔
๒	นายธีรชัย หวันหมาน	รองหัวหน้าหน่วยสงเคราะห์ฯ	๐๗๓-๒๙๕๒๗๓
๓	นายชัยณิวัฒน์ สายสุวรรณ	รองหัวหน้าหน่วยสงเคราะห์ฯ	๐๗๓-๒๙๕๕๕๑
๔	นางเสาวลักษณ์ ชุ่นหัว	สมาชิก อปพร.ประจำหน่วยสงเคราะห์ฯ	
๕	นางสาวอัจฉรา ชำระ	สมาชิก อปพร.ประจำหน่วยสงเคราะห์ฯ	
๖	นายกีศักดิ์ ทองเจริญ	สมาชิก อปพร.ประจำหน่วยสงเคราะห์ฯ	
๗	นางพจนา สุขเกษม	สมาชิก อปพร.ประจำหน่วยสงเคราะห์ฯ	
๘	นายอัปดุลฮาเล็ง สุเลาะ	สมาชิก อปพร.ประจำหน่วยสงเคราะห์ฯ	

๓.หน่วยปฏิบัติการ กู้ชีพ กู้ภัย

ลำดับที่	ชื่อ - นามสกุล	ตำแหน่ง	เบอร์โทรศัพท์ติดต่อ
๑	นายอาหามะ สาและเร๊ะ	หัวหน้าหน่วยปฏิบัติการกู้ชีพ-กู้ภัย	๐๘๒-๘๒๖๔๖๘๘
๒	นายอุสมัน เซะบากอ	รองหัวหน้าหน่วยปฏิบัติการกู้ชีพ-กู้ภัย	๐๗๓-๒๙๕๒๗๓
๓	นายอาหามะ เปาะวี	รองหัวหน้าหน่วยปฏิบัติการกู้ชีพ-กู้ภัย	๐๗๓-๒๙๕๕๕๑
๔	นายยูกีฟลี อุเซ็ง	สมาชิก อปพร.ประจำหน่วยปฏิบัติการกู้ชีพ-กู้ภัย	
๕	นายดลมาเล๊ะ แปอิง	สมาชิก อปพร.ประจำหน่วยปฏิบัติการกู้ชีพ-กู้ภัย	
๖	นายอัสนี ตะละมะ	สมาชิก อปพร.ประจำหน่วยปฏิบัติการกู้ชีพ-กู้ภัย	
๗	นายมะโยนุ สุละ	สมาชิก อปพร.ประจำหน่วยปฏิบัติการกู้ชีพ-กู้ภัย	
๘	นายอาหามะ อาบูดอเลาะ	สมาชิก อปพร.ประจำหน่วยปฏิบัติการกู้ชีพ-กู้ภัย	
๙	นายฮะมาตี มะบากอ	สมาชิก อปพร.ประจำหน่วยปฏิบัติการกู้ชีพ-กู้ภัย	
๑๐	นายอัปดุลเลาะ ยะมะลี	สมาชิก อปพร.ประจำหน่วยปฏิบัติการกู้ชีพ-กู้ภัย	
๑๑	นายซอลาสูติน เลาะเยาะ	สมาชิก อปพร.ประจำหน่วยปฏิบัติการกู้ชีพ-กู้ภัย	
๑๒	นายชูโฮมี ซิตีตี	สมาชิก อปพร.ประจำหน่วยปฏิบัติการกู้ชีพ-กู้ภัย	
๑๓	นายซาบูดิง วาลี	สมาชิก อปพร.ประจำหน่วยปฏิบัติการกู้ชีพ-กู้ภัย	
๑๔	นายอัปดุลราวี ยะซา	สมาชิก อปพร.ประจำหน่วยปฏิบัติการกู้ชีพ-กู้ภัย	
๑๕	นายมะรอฟี ยะซา	สมาชิก อปพร.ประจำหน่วยปฏิบัติการกู้ชีพ-กู้ภัย	
๑๖	นายอิลมี อาแวก็อจี	สมาชิก อปพร.ประจำหน่วยปฏิบัติการกู้ชีพ-กู้ภัย	
๑๗	นายอัมรัน กะตะแซ	สมาชิก อปพร.ประจำหน่วยปฏิบัติการกู้ชีพ-กู้ภัย	
๑๘	นายนาสลิ โต๊ะเต็ง	สมาชิก อปพร.ประจำหน่วยปฏิบัติการกู้ชีพ-กู้ภัย	
๑๙	นายอัปดุลเลาะ สวา	สมาชิก อปพร.ประจำหน่วยปฏิบัติการกู้ชีพ-กู้ภัย	

